

Maître d'ouvrage

PRÉFECTURE DES LANDES



PREFECTURE DES LANDES

26 Rue Victor Hugo
40021 MONT-DE-MARSAN

Monsieur le Préfet

Affaire suivie par : Daniel LAPEYRE
email : sgc-immo@landes.gouv.fr

OPERATION :

PRÉFECTURE DES LANDES

24 Rue Victor HUGO – 40000 MONT-DE-MARSAN



**Réaménagement intérieur des locaux regroupant
l'Accueil Général de la Préfecture
et la Direction de la Citoyenneté et de l'Immigration**

MAITRISE D'OEUVRE

Architectes

PERETTO & PERETTO
Sandra BANOS



4 Rue de l'Hôtel de Ville
65100 LOURDES
Email : s.banos@peretto.fr

05 62 51 42 46 Tél.

BET Structure/Fluides/Technique

S.E.T.E.S. SA INGENIERIE

Bâtiment/Infrastructure

Thomas SANCHEZ, PDG



14 Avenue des Tilleuls
BP 70932 - 65009 TARBES Cedex
Email : secretariat.setes@setes.fr

05 62 34 25 54 Tél.

05 62 34 44 41 Fax

Chargés d'opération

Serge FRITZ (Désamiantage)

Jean François (VRD)

Laurence KRIMM (GO)

Etienne DUFIS (Electricité)

Marc LANDABURU (CVC)

Email : sfritz.setes@setes.fr
Email : vr.setes@setes.fr
Email : lk.setes@setes.fr
Email : ed.setes@setes.fr
Email : ml.setes@setes.fr

06 70 59 48 11 Port.

07 88 82 96 87 Port.

06 75 21 21 94 Port.

06 30 48 85 75 Port.

07 88 30 57 16 Port.

Administratif : France LACOSTE

Etapes mission	APS	APD	PRO	AMT	VISA	DET	AOR
Date :			Juin 2025				

Phase DCE

DOSSIER DE CONSULTATION DES ENTREPRISES **Cahier des Clauses Techniques Particulières** **(CCTP)**

LOT 03 :
GROS-ŒUVRE – DEMOLITION - STRUCTURE

Le 2 juin 2025, révisé le 24 juin 2025

Cahier des Clauses Techniques Particulières **(CCTP)**

Préfecture des LANDES (40)
Réaménagement intérieur des locaux regroupant l'Accueil Général de la Préfecture
et la Direction de la Citoyenneté et de l'Immigration

Phase DCE

LOT N°3 **GROS-OEUVRE – DEMOLITION – STRUCTURE**

SOMMAIRE

1	GENERALITES	5
1.1	OBJET DU PRESENT DOCUMENT	5
1.2	PRESENTATION DU PROJET	5
1.3	CLASSEMENT DU BATIMENT - STABILITE AU FEU	5
1.4	RAPPORT AMIANTE AVANT TRAVAUX	6
1.5	DIAGNOSTIC STRUCTURE – ETUDE DE SOL	7
1.5.1	<i>Rapport de 2022</i>	7
1.5.2	<i>Rapport de 2025</i>	7
1.5.3	<i>Etude de sol de 2025</i>	8
1.6	RT2012 – RE 2020	8
1.7	RICT	9
1.8	HYPOTHESES DE CHARGES	10
1.8.1	<i>Charges permanentes et surcharges d'exploitation</i>	10
1.8.2	<i>Charges climatiques</i>	10
1.8.3	<i>Séisme</i>	10
1.9	TRAVAUX PRELIMINAIRES	11
1.10	DECOMPOSITION DU CCTP	11
1.11	PRESRIPTIONS TECHNIQUES GENERALES REGLEMENTAIRES	11
1.12	PRESRIPTIONS DIVERSES APPLICABLES	12
1.13	PRESRIPTIONS TECHNIQUES PARTICULIERES	12
1.14	CONDITIONS D'EXECUTION	12
1.14.1	<i>Connaissance des lieux et servitudes de site</i>	12
1.14.2	<i>Relevé</i>	12
1.14.3	<i>Trous et scellement</i>	13
1.14.4	<i>Sécurité des personnes étrangères au chantier</i>	13
1.14.5	<i>Traitement des déchets de chantier. Nettoyage</i>	13
1.15	QUALITE ET ORIGINE DES MATERIAUX	13
1.15.1	<i>Provenance des matériaux</i>	13
1.15.2	<i>Caractéristiques des matériels</i>	13
1.16	VERIFICATIONS ESSAIS	14
1.17	DOCUMENT DE CONTROLE D'EXECUTION	14
1.18	DOCUMENTS A REMETTRE PAR L'ENTREPRISE	14
1.18.1	<i>En même temps que la soumission</i>	14
1.18.2	<i>Pendant la période préparation</i>	14
1.18.3	<i>Au moment des opérations préalables à la réception</i>	15
1.19	OBLIGATIONS DES ENTREPRISES	15

1.20	PRESENTATION DES OFFRES.....	15
1.21	HYGIENE ET SECURITE	15
1.22	NUISANCES.....	15
1.23	PROTECTION DU MATERIEL.....	16
1.24	ACCESSIBILITE DES APPAREILS	16
1.25	RESPONSABLE DE L'EXECUTION	16
1.26	GARANTIE	16
1.27	ASSURANCES PARTICULIERES	16
1.28	ORIGINE ET QUALITE DES MATERIAUX - CONDITIONS DE MISE EN ŒUVRE	16
1.28.1	Origine et qualité des matériaux.....	16
1.28.2	Conditions de mise en œuvre	18
2	TRAVAUX À PRÉVOIR	21
2.1	ÉTUDES TECHNIQUES D'EXECUTION (EXE).....	21
2.2	TRAVAUX PREPARATOIRES ET INSTALLATIONS DE CHANTIER.....	21
2.2.1	Généralités.....	21
2.2.2	Travaux préparatoires.....	22
2.2.3	PRESCRIPTIONS POUR LES TRAVAUX DE DESHABILLAGE ET DE DEMOLITION.....	25
2.2.4	EVACUATION DES GRAVATS.....	26
2.3	TRAVAUX DE DEMOLITIONS.....	27
2.3.1	Déshabillage et curage	27
2.3.2	Travaux de Modification ou Création d'ouvertures	34
2.3.3	Travaux de percements et tranchées pour Lot CVC et Lot Electricité.....	36
2.3.4	Démolitions extérieures	39
2.4	TRAVAUX DE TERRASSEMENTS - EXTENSION NORD	40
2.4.1	Prescriptions pour les terrassements	40
2.4.2	Terrassements généraux et dévoiements	41
2.4.3	Terrassements pour fondations	41
2.4.4	Terrassements pour réseaux	42
2.4.5	Remise en état du terrain.....	42
2.5	TRAVAUX DE FONDATIONS POUR EXTENSION NORD	42
2.5.1	Principe de fondations	42
2.5.2	Béton de propreté	43
2.5.3	2.5.3 Gros béton.....	43
2.5.4	Fondations superficielles.....	43
2.5.5	Longrines et soubassements	43
2.5.6	Isolation des soubassements	44
2.5.7	Butons parasismiques	44
2.5.8	Remblais autour des fondations	44
2.6	RESEAUX SOUS DALLAGE POUR EXTENSION NORD	44
2.6.1	Réseaux Eaux Pluviales	44
2.6.2	Réseaux Eaux Usées et Eaux Vannes.....	44
2.6.3	2.6.3 Réseaux secs	44
2.6.4	2.6.4 Réseaux Alimentation Eau Potable	44
2.7	NIVEAU BAS POUR EXTENSION NORD + FUTURES ARCHIVES.....	45
2.7.1	Terrassement pour couche de forme	45
2.7.2	Couche de forme	45
2.7.3	Dallages intérieurs sur terre-plein.....	45
2.8	OUVRAGES EN ELEVATION POUR EXTENSION NORD	46
2.8.1	Charpente métallique pour extension	46
2.8.2	Création d'un remplissage maçonné.....	46

2.9	OUVRAGES DIVERS	47
2.9.1	<i>Seuils</i>	47
2.9.2	<i>Appuis de baies</i>	47
2.9.3	<i>Dressages des tableaux pour menuiseries</i>	47
2.9.4	<i>Traitement des JD</i>	47
2.9.5	<i>Réservations.....</i>	47
2.9.6	<i>Travaux annexes et de finitions</i>	47
2.10	TRAVAUX DIVERS EN EXTERIEUR	48
2.10.1	<i>Reprise des épaufrures en façade</i>	48
2.10.2	<i>Construction Parvis Entrée Principale</i>	48
2.10.3	<i>Marches</i>	49
2.10.4	<i>Clous podotactiles.....</i>	49
3	LIMITES DE PRESTATIONS	50
3.1.1	<i>4.1 Généralités et coordination avec les entreprises des autres lots</i>	50
3.1.2	<i>4.2 Liste non exhaustive des limites de prestation.....</i>	50
4	PRESTATIONS INDISSOCIABLES	53

1 GENERALITES

1.1 Objet du présent document

Le présent document a pour objectif de définir la consistance et les modalités d'exécution des travaux de Gros-Œuvre pour le projet de :

**« Réaménagement intérieur des locaux regroupant
L'Accueil Général de la Préfecture et la Direction de la Citoyenneté et de l'Immigration »**

situé :

26 rue Victor Hugo 40021 MONT DE MARSAN.

Les éléments développés ci-dessous impliquent que doivent être pris en compte par l'entreprise, toutes les sujétions en découlant, tant en prix, le planning, les accès et les installations de chantier, les exigences de voisinage.

Les travaux couverts par cette partie du descriptif comprennent la fourniture de toutes installations, main d'œuvre, équipement, outillage, matériaux et matériels nécessaires pour effectuer tous les travaux dans le présent chapitre ainsi que sur les plans applicables et assujettis aux termes et conditions du contrat.

1.2 Présentation du projet

Le Projet prévoit en RDC des travaux de restructuration, des travaux de démolitions et des travaux d'extension.

1.3 Classement du bâtiment - Stabilité au feu

Le bâtiment à construire est classé :

- **Partiellement ERP de 5ème catégorie avec type d'activité de type W ;**
- **Partiellement Code du Travail.**

En cas de contradiction avec le rapport préliminaire de l'organisme de contrôle, les stabilités et degrés coupe-feu les plus pénalisants seront retenus pour le dimensionnement des structures.

1.4 Rapport Amiante Avant Travaux

Un diagnostic de recherche de matériaux contenant de l'amiante et du plomb avant travaux a été établi par la société **BUREAU VERITAS**, rapport émis le 21/10/2024, dossier numéro 16161111/S3.1.3.rev2.R.
Ce rapport stipule que de l'amiante a été détectée dans des éléments qui sont à démolir.

Les travaux de désamiantage sont dus par le Lot Désamiantage.



Bureau Veritas Exploitation SAS
BASSUSSARY
48 avenue du 8 mai 1945
Espace Mendi Alde Bâtiment A
64100 BAYONNE France
Téléphone : 05 59 42 55 42
Mail : nicolas.fadrigue@bureauveritas.com

A l'attention de Mme DANE Sylvie
PREFECTURE DES LANDES
24-26 RUE VICTOR HUGO
40000 MONT DE MARSAN

**Rapport de repérage des matériaux et produits contenant de
l'amiante avant réalisation de travaux dans un immeuble bâti**

Article R4412-97 du Code du Travail, Norme NF X 46-020 du 5 août 2017



Date(s) du repérage : le 21/10/2024
le 11/10/2022
le 30/11/2023
le 10/11/2023

Nom du site : PREFECTURE DES LANDES

Numéro d'affaire : 16161111
Référence du rapport : 16161111/S3.1.3.rev2.R
Annule et remplace : 16161111/S3.1.3.rev1 en date du 12/12/2023
Rédigé le : 04/11/2024
Par l'opérateur de repérage : Nicolas FADRIGUE
Date de la commande : 03/10/2022

Certification de compétence : Le présent rapport est établi par une personne dont les compétences sont certifiées par Bureau Veritas Certification 60, avenue Charles de Gaulle - Immeuble le Guillaumet - 92046 PARIS LA DEFENSE Certificat n° 14666998

Immeuble bâti objet du repérage :
PREFECTURE DES LANDES
24-26 RUE VICTOR HUGO
40000 MONT DE MARSAN

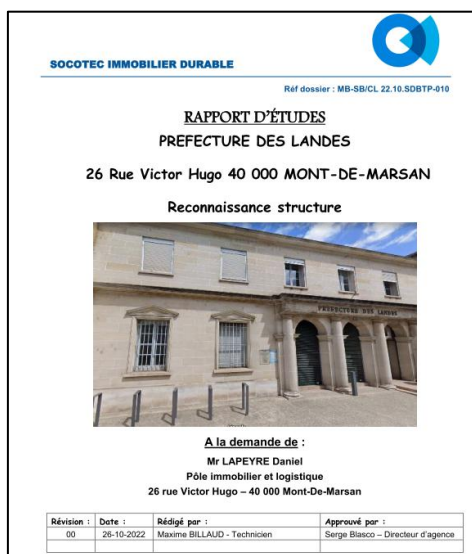


	Date de début de validité	Date de fin de validité
Amiante sans mention	19/05/2022	18/05/2029
Amiante avec mention	19/05/2022	18/05/2029

1.5 Diagnostic structure – Etude de sol

1.5.1 Rapport de 2022

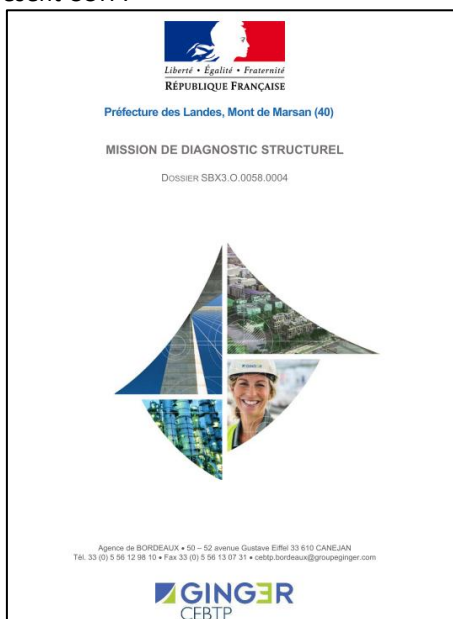
Un diagnostic structurel a été fourni par le maître d'Ouvrage avec les pièces de consultation du dossier de maîtrise d'œuvre : Rapport de reconnaissances structure réalisé par **SOCOTEC IMMOBILIER DURABLE**, **rapport MB-SB/CL 22.10.SDBTP-010** daté du **26 octobre 2022**.



1.5.2 Rapport de 2025

Un rapport complémentaire de mission de Diagnostic Structurel a été réalisé par **GINGER CEBTP** : **rapport SBX3.O.0058.004** en date du **14 janvier 2025**.

Ce rapport fait partie intégrante du présent CCTP.

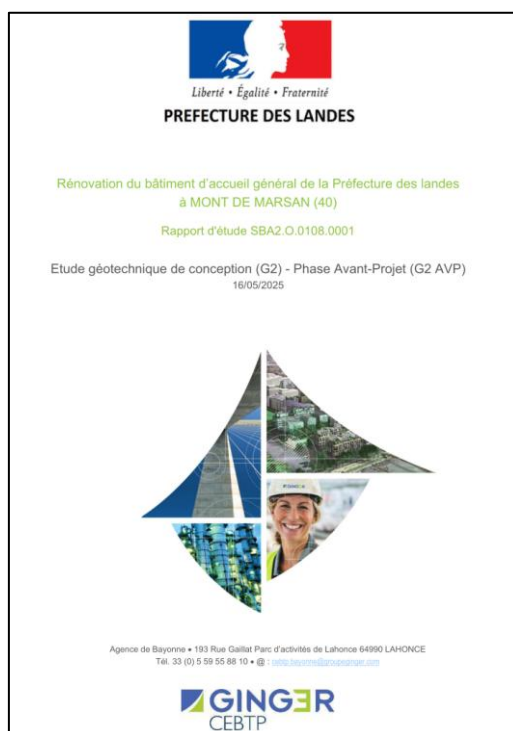


1.5.3 Etude de sol de 2025

Une étude de sol de type G2 a été réalisée par **GINGER CEBTP** : **rapport SBA2.O.0108.0001** en date du **16 mai 2025**.

Ce rapport fait partie intégrante du présent CCTP.

Il sera fait référence aux études de sol pour tous les travaux de terrassements, talutage, soutènements, dallages et fondations, etc. : dans tous les cas l'offre des entreprises devra être conforme à ce document, qui fait partie intégrante du CCTP.



1.6 RT2012 – RE 2020

Une notice thermique a été réalisée par le BE SETES.

L'extension sera soumise à la RT par éléments (surface construite inférieure à 150m²).

1.7 RICT

Un Rapport Préalable de Contrôle Technique a été réalisé par **Apave** : **rapport 2154336.1** sur phase APD en date du **21/05/2025**.

Dans tous les cas l'offre des entreprises devra être conforme à ce document qui fait partie intégrante du présent CCTP. Si une autre version de ce document est réalisée, elle sera transmise aux entreprises pendant la phase de consultation ou fera l'objet d'un avenant.

		AGENCE : MONT DE MARSAN Votre interlocuteur Apave : Frederic ITHURRALDE Email : frederic.ithurralde@apave.com Tél : 0615840676		SGAMI SUD OUEST A l'attention de : Daniel LAPEYRE Email : sgc-immo@landes.gouv.fr Tél :	
 RAPPORT PREALABLE DE CONTROLE TECHNIQUE					
Rénovation des service d'accueil au public de la Préfecture des Landes - MONT-DE-MARSAN					
N° D'AFFAIRE : 2154336.1 N° CHRONO : 2 N° VERSION : Dossier APD		CE RAPPORT A ETE VALIDE PAR LE CHARGE D'AFFAIRE LE 21/05/2025 SIGNATURE ITHURRALDE Frederic		CHANTIER 26, rue Victor Hugo 40021 MONT-DE-MARSAN	
				 OBSERVATIONS	

Ce rapport comporte 21 pages

Retrouvez votre actualité sur www.apave.com

Date : 21/05/2025 - Version Dossier APD

Apave Infrastructures et Construction France, Société par actions simplifiée
 sis 6 Rue du Général Audran 92412 COURBEVOIE cedex, immatriculée au RCS de Nanterre sous le numéro 903 869 071

1.8 Hypothèses de charges

L'entreprise devra effectuer sous sa seule responsabilité les calculs qui sont nécessaires à la détermination des sections et à la vérification de la stabilité d'ensemble de ses ouvrages.

Elle devra respecter les normes et règlements en vigueur.

1.8.1 Charges permanentes et surcharges d'exploitation

Il appartient au présent lot de se faire préciser les poids réels par les fournisseurs et par les autres corps d'état.

- Poids Propre des ossatures et des équipements selon plans architectes, pièces écrites descriptives et plans des Lots Techniques.
- Surcharges d'exploitation suivant Eurocodes.

Il n'est pas prévu de changement de destination des locaux, sauf pour le Local Archives à créer.
Pour ce local il est prévu $S = 500\text{kg/m}^2$, à confirmer par le Maître d'Ouvrage.

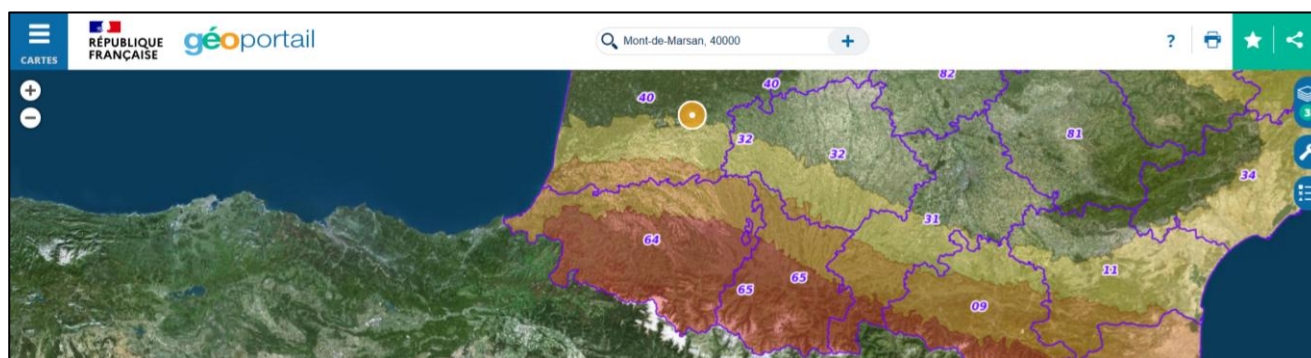
1.8.2 Charges climatiques

Neige : région A2, avec risque d'accumulation localement.
Altitude < 200m.

Vent région 1 catégorie de terrain III_B.

1.8.3 Séisme

Zone 1 (aléa très faible).
Aucune exigence



Extrait www.geoportail.gouv.fr

1.9 Travaux préliminaires

Installation de chantier suivant réglementation, compris constat d'état des lieux.

Mise en place des clôtures de séparation avec les zones en activité.

Protections pour les opérations de démolitions.

Les démolitions seront réalisées en collaboration avec les lots techniques.

Un tri sélectif des matériaux sera mis en place dès le début des travaux. Les matériaux provenant du curage et de la démolition seront acheminés dans des filières agréées pour la mise en décharge ou le recyclage. Les bordereaux d'évacuation des déchets seront remis au Maître d'Ouvrage.

Pour toutes les installations de chantier, il sera fait référence au CCAP et PGC Commun à tous les lots.

1.10 Décomposition du CCTP

Le présent Cahier de Clauses Techniques Particulières qui définit les travaux, se décompose comme suit, dans le cadre d'un marché passé en entreprises séparées.

La partition ci-dessus ne peut en aucun cas déboucher sur des ouvrages incomplets ou non terminés, ou aboutir à des locaux ou équipements non utilisables dans les limites générales de l'opération.

L'entreprise doit prévoir tous les travaux nécessaires à un parfait achèvement des ouvrages suivant les règles de l'art, la réglementation et les obligations habituelles.

1.11 Prescriptions techniques générales réglementaires

Les Entreprises chargées de l'exécution des travaux sont tenues de respecter l'ensemble des documents législatifs et réglementaires suivants :

- Normes françaises NF dans leur dernière édition parue 1 mois avant la date de remise des offres au Cahier des Clauses Techniques Générales applicables aux Marchés publics de travaux.
- Cahier des Clauses Techniques, aux règles de calcul et au Cahier des Clauses Spéciales des documents techniques unifiés (DTU), notamment :

- DTU 12 : Terrassement pour le bâtiment ;
- DTU 13-11 : Fondations superficielles ;
- DTU 13-12 : Règles pour le calcul des fondations superficielles ;
- DTU 13-2 : Travaux de fondations profondes pour le bâtiment
- DTU 13-3 : Dallages - conception, calcul et exécution
- DTU 20-1 – Ouvrages en maçonnerie de petits éléments
- DTU 20.12 – Maçonnerie des toitures destinées à recevoir un revêtement d'étanchéité
- DTU 26-1 : Enduits aux mortiers de ciments, de chaux et de mélange plâtre et chaux aérienne.
- DTU 26-2 (NFP 14-2001.1) – Chapes et dalles à base de liants hydrauliques
- Avis techniques délivrés par le CSTB
- Cahier des charges des fabricants.
- EUROCODES.

1.12 Prescriptions diverses applicables

Chaque entreprise s'engage à intervenir sur le chantier en liaison avec les entreprises des autres corps d'état intéressés, pour effectuer à temps ses travaux sans porter atteinte au programme d'avancement des travaux des autres corps d'état.

1.13 Prescriptions techniques particulières

Le dossier de consultation, destiné à devenir « dossier marché », établi par le maître d'œuvre, définit sans ambiguïté les principes et données de base d'exécution.

Il détermine les objectifs d'aspect, de confort, de qualité et les principes de mise en œuvre.

L'entreprise fournira toutes les notices concernant la fabrication, les caractéristiques, le montage et le fonctionnement des équipements, matériels et matériaux à mettre en œuvre.

La conformité aux pièces contractuelles sera exigée formellement, mais avec possibilité d'équivalences par analogie, similitude, sous réserve du respect de qualité au moins identique.

Toutefois, ce sera toujours soumis à l'acceptation du maître d'œuvre, après avis du maître d'ouvrage qui déterminera l'accord définitif.

En aucun cas, les Entreprises ne pourront procéder à une modification de leur propre chef.

1.14 Conditions d'exécution

1.14.1 Connaissance des lieux et servitudes de site

L'entreprise devra, dans le cadre de son étude avant soumission, se rendre compte sur place de l'état des lieux, des difficultés et contraintes diverses afférentes aux bâtiments concernés, la vérification in situ des ouvrages à réaliser en nombre et qualité.

Avant le début des travaux l'entrepreneur du lot procèdera à un état des lieux contradictoire des zones faisant l'objet des travaux.

A défaut et en l'absence de preuves les détériorations signalées par l'utilisateur en cours de chantier seront réparées à la charge de l'entreprise titulaire du marché.

Après signature du marché et mise au point relative aux servitudes des lieux, l'Entreprise devra assumer les nettoyages et remises en état des lieux de chantier et abords.

Les dégâts causés à la voirie et espaces verts, seront réparés.

L'Entreprise fera procéder à sa charge, avant commencement des travaux à un constat d'huissier concernant la voirie et les espaces communs.

1.14.2 Relevé

Avant toutes interventions les Entreprises sont tenues de vérifier les cotes sur place.

Toutes modifications ou acceptations des ouvrages sont à la charge de l'Entreprise.

1.14.3 Trous et scellement

Chaque entreprise procédera à la réservation des trous et des passages dans les ouvrages qu'elle construit, dans la mesure où les renseignements correspondants et les implantations lui seront fournis sur plans et en temps utile par les intéressés.

Tous les rebouchages et scellements sont à la charge de l'entreprise qui utilise le percement.

L'utilisation des chevilles pour scellement sera admise, dans la mesure où toutes les précautions seront prises pour éviter les dégradations de conduits encastrés ou d'embellissements. Si toutefois, ces précautions n'étaient pas prises, l'entreprise aura pour charge la remise en état ou les réparations.

1.14.4 Sécurité des personnes étrangères au chantier

Aucun objet ou matériel ne devra rester dans les espaces communs.

Les dispositions provisoires de passage ou d'éclairage, seront à prévoir.

Les zones de stockage devront être déterminées au préalable avec l'utilisateur de locaux et clairement identifié.

1.14.5 Traitement des déchets de chantier. Nettoyage

L'entrepreneur titulaire du marché est tenu de nettoyer son chantier et d'en évacuer les gravois selon ses propres moyens jusqu'à la décharge publique.

En cas de non-respect, l'entrepreneur titulaire du marché aura à sa charge la fourniture et gestion de bennes et le traitement des déchets proprement dit.

Quel que soit le mode d'évacuation retenu, l'entrepreneur est tenu de procéder à un tri sélectif sur le chantier afin d'évacuer ainsi les déchets vers des décharges contrôlées ; le coût du transport et le traitement des déchets devra être prévu dans l'offre initiale du lot concerné quel que soit le mode de gestion de leur évacuation.

Les déchets seront stockés dans des lieux appropriés et évacués régulièrement.

En cas de défaillance de l'entrepreneur, les déchets seront évacués à ses frais par une Entreprise extérieure.

Le maître d'ouvrage se réserve le droit de demander de justificatifs de traitement à tout instant du chantier.

En fin de chantier, le nettoyage de livraison sera à la charge du présent lot pour l'extérieur et l'intérieur.

En outre, le maître d'œuvre se réserve le droit de demander tous nettoyages complémentaires éventuellement nécessaires à la charge de L'entrepreneur défaillant.

1.15 Qualité et origine des matériaux

1.15.1 Provenance des matériaux

L'ensemble des matériaux mis en œuvre dans les ouvrages devra provenir de constructeurs agréés par le maître d'œuvre.

L'entrepreneur sera tenu de justifier à tout moment, sur demande du maître d'œuvre, la provenance des matériaux au moyen de fiches d'agrément signés par le fournisseur ou toute autre pièce en tenant lieu de leur provenance.

Les provenances des matériaux devront être soumises à l'agrément du maître d'œuvre en temps utile pour respecter le délai d'exécution contractuel.

1.15.2 Caractéristiques des matériels

Tous les appareils utilisés devront être conformes aux normes françaises AFNOR munis de la marque de conformité NF/USE.

Tous les matériaux répondront aux règlements de CSTB.

Les mises en œuvre devront être conformes aux prescriptions et règles en vigueur.

Si, pour une raison quelconque, un matériel ou un procédé de construction ne se rattache pas à une norme ou un avis technique, le maître d'ouvrage, sur avis de son maître d'œuvre, sera le seul juge de son emploi.

Les entreprises peuvent proposer différentes marques de matériel de qualité équivalente. Cependant afin de rendre possible un choix parmi des différents matériels, à chaque marque ou type devra correspondre un prix qui sera joint en annexe du bordereau de prix.

Si l'entreprise proposait pour le même prix plusieurs marques de matériel, le maître d'ouvrage et le maître d'œuvre se réservent de toute façon le droit de choisir le matériel de la marque qui leur semble le plus approprié.

Le maître d'ouvrage et le maître d'œuvre se réservent le droit de revenir aux matériaux préférentiels dans le cas où il serait considéré que ceux proposés ne seraient pas jugés équivalents.

1.16 Vérifications essais

L'entreprise devra procéder aux essais et vérifications de fonctionnement des installations.

Ces procès-verbaux seront établis en fin de chantier en 2 exemplaires :

Un exemplaire sera adressé par l'entreprise au maître d'œuvre

L'autre exemplaire sera adressé au contrôleur technique pour avis.

L'entreprise réalisera les essais de fonctionnement des appareils selon le référentiel **AQC** en suivant le lien ci-dessous :
<https://qualiteconstruction.com/nos-ressources/>
ou en se connectant sur le site de l'AQC Construction et en sélectionnant : NOS RESSOURCES puis RECHERCHER PAR COLLECTION puis FICHES D'ESSAIS DE FONCTIONNEMENT.

Il sera également procédé aux vérifications suivantes :

- Vérification systématique de la conformité des équipements réalisés avec les plans et les conditions techniques fixées précédemment. Toutes les vérifications ou essais, prescrits au présent titre, pourront être effectués et sans que l'entreprise puisse en aucune manière, refuser d'y apporter son concours sans réserve.
- Vérifications des différentes fournitures faites, afin de s'assurer que celles-ci sont conformes aux caractéristiques techniques et au devis, ou dans le cas contraire ont de caractéristiques au moins équivalentes à celles imposées.

1.17 Document de contrôle d'exécution

Pour mémoire.

1.18 Documents à remettre par l'entreprise

Aucun complément au dossier de consultation ne sera fourni par le maître d'œuvre.

Sont notamment à la charge de l'entreprise les documents à remettre :

1.18.1 En même temps que la soumission

VOIR CCAP

1.18.2 Pendant la période préparation

Un mois à la délivrance de l'ordre de service

- Les plans d'exécutions des ouvrages
- Les plans de chantier et d'atelier, les plans éventuels de préfabrication.
- Une fiche technique par type de matériaux, indiquant ses dimensions, son dessin et sa localisation
- Les avis techniques des matériaux

Un mois avant toute exécution et commande de matériel, l'entreprise soumettra à l'approbation du maître d'œuvre :

- Les échantillons
- Le mode opératoire de pose
- Le mode opératoire concernant les dispositifs de sécurité mis en place
- La fourniture et la pose d'un prototype pour avis de la maîtrise d'œuvre
- Les notes de calculs éventuelles

1.18.3 Au moment des opérations préalables à la réception

Les notices techniques d'utilisation et d'entretien du matériel et des installations et dossier technique des ouvrages.

1.19 Obligations des entreprises

Les entreprises sont censées avoir pris connaissance de tous les éléments du dossier et sont tenues de présenter une offre répondant aux spécifications du projet de base, définies dans les documents composant ce dossier.

L'entrepreneur doit l'intégralité des travaux nécessaires au complet et parfait achèvement de l'installation. Il ne pourra s'en prévaloir pour ne pas avoir proposé ou prévu dans le prix de caractère forfaitaire, tout dispositif, appareil ou accessoire non mentionné ici.

Les marques citées dans le présent descriptif ont pour but de permettre une comparaison technologique ou d'aspect. Il ne sera pas admis de matériaux ayant un standing différent, et à plus forte raison, inférieur. Dans certains cas les marques citées se rapportent à des caractéristiques dimensionnelles, qui devront être, impérativement respectées.

1.20 Présentation des offres

Les offres seront obligatoirement présentées suivant le règlement de la consultation et complétées par les dispositions suivantes :

Solution de base

Pour que leur offre soit prise en considération, les entreprises devront impérativement chiffrer la solution de base, décrite dans le présent dossier de Cahier des Clauses Techniques Particulières (CCTP).

Les offres comporteront également :

- Un cadre de décomposition des prix global et forfaitaire (CDPGF)
- Une liste des marques de matériel et un dossier technique.

1.21 Hygiène et sécurité

Les Entreprises devront respecter les dispositions de la loi n°93.1418 du 31/12/1993 et ses décrets d'application et les prescriptions décrites dans le P.G.C.S.P.S.

1.22 Nuisances

L'ensemble de l'installation ne devra dégager ni gaz, ni fumées, salissants toxiques ou corrosifs ou dépassant les maximas réglementaires.

Elle ne devra provoquer aucune perturbation dans les installations électriques ou radioélectrique et sera protégée contre les phénomènes électrolytiques et les courants vagabonds.

Les bruits émis par l'installation ne devront, en aucun cas, nuire aux occupants du voisinage.

L'entrepreneur donnera les niveaux sonores de tout le matériel prévu à l'extérieur.

En cas de dépassement du niveau sonore à l'intérieur des bâtiments, L'entrepreneur sera tenu de modifier à ses frais le matériel, afin de le rendre conforme au règlement en vigueur.

1.23 Protection du matériel

Le matériel, en particulier le matériel fragile, devra être protégé jusqu'à la réception des travaux contre les intempéries et les incidents de chantier par tout moyen au choix de l'entrepreneur : emballage, feuille de polystyrène, ruban, adhésif, etc...

1.24 Accessibilité des appareils

L'entrepreneur devra vérifier sur plans et sur place que les opérations d'entretien des matériaux peuvent s'effectuer aisément et sans danger, le tout conformément aux réglementations de sécurité.
Il sera pris toutes les dispositions pour permettre les démontages et remplacements courants.

1.25 Responsable de l'exécution

L'entrepreneur désignera, dès la passation du marché, un responsable de l'exécution qui devra être l'unique interlocuteur face aux représentants des maîtres d'œuvre et d'ouvrage.
Cette personne devra avoir toutes les compétences requises pour répondre à toutes les questions concernant les installations, et ceci pendant la durée intégrale d'étude et d'exécution des travaux.

1.26 Garantie

Au titre de la garantie de parfait achèvement, l'entreprise devra, pendant une période d'un an à compter de la réception des travaux la maintenance, pièces et main d'œuvre sur les travaux et les fournitures de son lot, soit la garantie totale.

1.27 Assurances particulières

L'entreprise devra prouver qu'elle est assurée pour travailler dans ces locaux existants, l'assurance couvrant notamment les risques d'incendie, de dégâts des eaux, et les pertes d'exploitation éventuelles.
Elle contractera si nécessaire une police particulière pour ce chantier et en présentera l'attestation.

1.28 ORIGINE ET QUALITE DES MATERIAUX - CONDITIONS DE MISE EN ŒUVRE

1.28.1 Origine et qualité des matériaux

1.28.1.1 Granulats pour la construction d'ouvrages en béton

Ils devront être conformes aux prescriptions des DTU et normes P18-601, P18-545 et P18-139.
Les agrégats utilisés ne devront pas entraîner de phénomène d'alcali-réaction suivant norme P18-464.

- Origine

L'entrepreneur est tenu de justifier, à tout moment, la provenance des agrégats.
Ils pourront provenir de bancs alluvionnaires ou du broyage de roches naturelles, stables et dures ne pouvant être altérées par l'action de l'air, de l'eau ou des liants.

- Impuretés

Les granulats ne devront pas contenir de particules de charbon, de bois ou de leurs résidus, d'argile, de matières terreuses ou marneuses ou de déchets divers.
La présence de fine ou filler ne peut être tolérée que dans le sable provenant de concassage et seulement jusqu'à concurrence de 5 % du poids du sable.

- Formes

Les sables ne doivent contenir aucun grain plat, ni grain en forme d'aiguille, de dimension supérieure à 8 mm. Les gravillons ne doivent pas contenir d'éléments en forme de plaque ou d'aiguille en proportion supérieure à 10 %.

- Granulométrie

La granulométrie sera conforme aux Normes.

Les granulats devront être impérativement stockés séparément sur le chantier.

1.28.1.2 Liants hydrauliques

- Origine

L'entreprise devra pouvoir justifier la provenance, la date de fabrication d'ensachage ou la durée de stockage des liants employés sur le chantier.

- Qualité des liants hydrauliques

Les liants hydrauliques utilisés dans la construction des ouvrages seront exclusivement les suivants :

- Ciment PORTLAND artificiel CPA, CPJ, CLK et PM ;
Les ciments CPA seront exclusivement employés pour les ouvrages en béton armé (les CPJ sont exclus)
- Chaux éminemment hydraulique XEH 60 et 100.

Les liants satisferont aux caractéristiques et tolérances de la Norme correspondante. Les essais de traction prévus par les Normes pourront être exigés.

1.28.1.3 Adjuvant pour béton

Les adjuvants utilisés le cas échéant devront bénéficier de l'agrément de la COPLA. Ils seront mis en œuvre dans les conditions fixées par ces agréments.

Ils seront conformes à la norme NF EN 934-2.

1.28.1.4 Aciers pour armatures d'ouvrages en béton

Les aciers employés seront conformes aux exigences des règles EUROCODES et aux Normes.

Ils devront en plus être homologués et avoir une fiche d'identification d'acier pour béton armé. Ces fiches devront être remises, en début des travaux, au bureau de contrôle et au Maître d'œuvre.

Afin d'éviter tout risque d'erreur, l'emploi d'aciers durs et lisses est interdit.

1.28.1.5 Eau de gâchage pour bétons

Elle aura un degré hydrotimétrique inférieur à 20 et devra répondre aux spécifications de la Norme NF EN 1008.

Elle devra être propre, c'est-à-dire ne pas contenir de matières en suspension au-delà de 2 g/l. Toute eau douteuse devra être soumise à une analyse chimique.

Le rapport E/C (eau sur ciment) sera inférieur à 0.50.

1.28.1.6 Agglomérés creux et briques

Ils devront correspondre à la norme B10-602 et être revêtus de la marque N.F.

Ils présenteront une résistance à l'écrasement adaptée à la contrainte de compression qu'ils subissent.

Les briques seront exemptes de toutes impuretés et seront dures, sonores aux chocs, imperméables, non voilées et inattaquables aux acides.

Caractéristiques dimensionnelles :

Epaisseur : 7, 15, 20 ou 25 cm ;

Hauteur : 20 cm ;

Longueur 40 ou 50 cm.

1.28.2 Conditions de mise en œuvre

1.28.2.1 Béton

- Catégories et caractéristiques des bétons

Les bétons seront du type BPS dont les caractéristiques sont définies par la norme NF-EN 206-1.

Les bétons devront provenir d'une centrale à béton agréée à la norme NF BPE (attestation à transmettre au bureau de contrôle en phase exécution).

Le dosage minimum en ciment et la résistance mécanique minimale seront définis en fonction du type de béton, de sa classe d'exposition.

La classe de consistance des bétons sera du type « ferme » pour serrage soigné (vibration ou pervibration).

En cas de mise en œuvre laissant des doutes au conducteur d'opération, celui-ci pourra exiger des essais de laboratoire aux frais de l'entreprise, sur la granulométrie, le dosage et les résistances des bétons mis en œuvre.

Nomination	Utilisation	Classe d'exposition	Classe de résistance	Dosage mini en liant (kg/m ³)
Béton n°0	Béton de propreté	X0		250
Béton n°1	Gros béton	X0	C20/25	300
Béton n°2	Ouvrages intérieurs en béton armé	XC1	C25/30	350
Béton n°3	Fondations, ouvrages en béton armé enterrés	XC2	C25/30	350
Béton n°4	Ouvrages extérieurs verticaux en béton armé (poteaux, voiles, ...) non protégés	XC4 - XF1	C25/30	350
Béton n°5	Ouvrages extérieurs horizontaux en béton armé (planchers, dallages, ...) non protégés	XC4 - XF2	C30/37	350
Béton n°6	Ouvrages horizontaux en béton armé avec agents de déversage (planchers, dallages, balcons...)	XF3	C30/37	350

- Confection des bétons

Elle sera effectuée dans des appareils mécaniques comportant obligatoirement un dispositif permettant de contrôler la quantité d'eau introduite. La quantité d'agréats devra pouvoir être contrôlée soit par l'emploi de caisses calibrées, ou brouettes calibrées, soit par contrôle permanent du pesage.

- Coffrages

Qu'ils soient destinés à produire du béton brut de décoffrage ou parement grossier, les coffrages devront être suffisamment étanches et suffisamment soutenus pour que le serrage par vibration ne soit une cause de perte d'une partie appréciable du ciment.

- Reprises de coulage

Les reprises de coulage éventuelles seront : d'une part, soumises à l'agrément du maître d'œuvre et du bureau de contrôle, d'autre part, renforcées par des aciers de couture.

- Gel

Les bétons suspects ayant subi un coup de gel seront démolis et recoulés aux frais de l'entreprise.

- Contrôle

Dans le cas d'un béton fourni par une centrale normalisée (selon NF EN 206-1), les bons de livraisons du béton seront transmis au bureau de contrôle ainsi qu'à la maîtrise d'œuvre.

Dans le cas de béton non normalisé, l'entreprise devra transmettre les procès-verbaux d'essais au bureau de contrôle et à la maîtrise d'œuvre. Ceci permettra de vérifier que les caractéristiques mécaniques des bétons employés correspondent aux résistances demandées. Les modalités de contrôles seront conformes au DTU 21 et à la NF EN 206-1.

- Parement des bétons

En supplément aux prescriptions du D.T.U. 23.1 et de la N.F. P 01.101, les différents types de parements sont rassemblés dans le tableau ci-après :

Type	Désignation	Planéité à la règle de 2 m	Planéité locale à la règle de 0.20 m	Caractéristiques de l'épiderme et tolérance d'aspect
A	Elémentaire	Sans spécification	Sans spécification	Pas de spécification particulière
B	Ordinaire	15 mm	6 mm	Uniforme et homogène
C	Courant	7 mm	2 mm	Ragréage possible. Surface des bulles individuelles inférieures à 3 cm ² . Etendue des nuages de bulles maxi 25 % Arêtes et cueillies rectifiées et dressées. Balèvres affleurées par moulage
D	Soigné	5 mm	2 mm	Identiques au coffrage courant mais nuage de bulles ramené à 10 % maxi. Surface individuelle des bulles inférieure à 0,50 cm ²
E	Très soigné	4 mm	2 mm	Béton destiné à rester apparent. Ragréage interdit. Surface individuelle des bulles inférieure à 0,20 cm ² . Etendue des nuages de bulles : maxi 10%. Arêtes et cueillies net de décoffrages. Balèvres, taches et pertes de laitance non admises
F	Pour béton	4 mm	Sans spécification	Identification au coffrage très soigné, mais toute forme architectonique spéciale à la demande de l'architecte.

1.28.2.2 Mortier

Les catégories et caractéristiques principales des mortiers sont rassemblées dans le tableau ci-dessous :

Sable	Liant hydraulique	Ouvrages	N°
Granulométrie	Dosage pour 1 /m ³ de sable		
0/3	350 kg ciment CEM II A	Mortiers de liaison, briques et parpaings Forme d'arasement sans fatigue d'usure	1
0/3 - 5/15	350 kg chaux XHN 100	Mortiers de chaux pour crépis	2
0/3	275 kg CPJ (45 + 175 kg XHN 100)	Enduits ordinaires intérieurs et extérieurs	3
30/3	450 kg CEM II A	Enduits extérieurs exposés chapes ordinaires gorges couches d'usure de dallages, solins	4
0/3	600 kg CEM II A	Enduits et chapes Etanches, chapes d'arase des fondations, couches d'accrochage	5

L'entrepreneur prendra toutes précautions, tant à la confection qu'à la mise en œuvre, pour la protection des mortiers contre les effets de la pluie, du soleil et du froid.

D'une façon générale, la confection et la mise en œuvre des mortiers sont arrêtées lorsqu'il y a risque de gel.

1.28.2.3 Armatures

- Aspect des armatures

La surface des barres sera exempte de paille, fente, strie, gerçures, soufflures.

Lors de leur mise en œuvre, elles seront parfaitement propres, sans rouille non adhérente, peinture, graisse, ciment, terre.

- Façonnage et assemblage des barres

Découpage à la cisaille, cintrage manuel ou mécanique à froid.

Assemblage sur chantier : par ligature avec un recouvrement de 45Ø (60 Ø en zone sismique).

- Mise en place des barres

Le façonnage et la mise en œuvre seront faits en conformité avec les règles des Eurocodes, les D.T.U en vigueur et les fiches d'identification. Les ligatures, chutes et aciers de montage seront inclus dans les quantités d'armatures et feront partie Intégrante du forfait.

L'enrobage minimal sera conforme aux prescriptions de l'Eurocode 2- section 4-4-1 :

$$C_{nom} = C_{min} + \Delta C_{dev.}$$

Utilisation	Classe d'exposition	Classe structurale	Enrobage mini. [cm]
Ouvrages intérieurs en béton armé	XC1	Classe S4	2.5 → 3.0
Fondations, ouvrages en béton armé enterrés	XC2		3.0 → 3.5
Ouvrages extérieurs verticaux en béton armé (poteaux, voiles, ...)	XF1		2.5 → 4.0
Ouvrages extérieurs horizontaux en béton armé (planchers, dallages, ...)	XF2		3.0 → 4.0
Ouvrages horizontaux en béton armé avec agents de déversage (planchers, dallages, ...)	XF3		5.0

- Nature des aciers

Acier HA Nuance HA 500 B pour barres en zone sismique.

Acier HA Nuance HA 500 A pour barres en zone non sismique.

2 TRAVAUX À PRÉVOIR

2.1 Études techniques d'exécution (EXE)

À charge de l'entreprise

- L'entrepreneur devra inclure dans son offre les frais des études techniques d'exécution.
- Celles-ci comprendront :
 - les plans (vues en plan, coupes, coffrages, armatures...) et détails d'exécution. Ces plans devront tenir compte de toutes les réservations, feuillures, etc. des autres Lots. Ces plans devront faire l'objet de vérification et VISA par toutes les entreprises avant EXE. Le titulaire du présent Lot établira et soumettra à l'agrément du Maître d'œuvre et du Bureau de Contrôle tous les plans et notes de calculs.
 - les notes de calculs de dimensionnement
 - les fiches techniques
 - **la mise à jour des plans d'exécution des ouvrages dans le cadre des Dossiers des Ouvrages Exécutés**
 - les plans d'exécution ci-dessus seront réalisés sous DAO/ AUTOCAD 2022 dans la mesure où le maître d'œuvre réalise les plans du projet sur informatique compatible DWG

2.2 Travaux préparatoires et installations de chantier

Il sera fait référence au CCAP, au PGC et au CCTP Lot 0 Commun à tous les lots.

2.2.1 Généralités

Le présent lot est traité à prix global et forfaitaire. L'entrepreneur ne pourra ignorer les prestations des autres corps d'états dont les travaux seront exécutés en liaison avec les siens. Il ne pourra arguer d'un oubli de localisation du devis descriptif ou prétendre à un supplément de prix si l'ouvrage concerné figure sur les plans.

D'une manière générale, les entreprises pourront utiliser les voiries existantes, charge à elles de les entretenir pendant la durée du chantier.

Nota : En cas d'absence de V.R.D, c'est le lot GROS ŒUVRE qui devra cet entretien.

Un constat sera établi par un huissier à la charge du présent lot.

Dès sa prise de possession du chantier, l'entreprise mettra en place une clôture de chantier de type HERAS, sur l'ensemble de la périphérie de l'opération, compris mise en place d'un portail double vantaux largeur 6.00ml et d'un portillon piéton. Fermetures par chaîne et cadenas.

Elle en assurera l'entretien pendant toute la durée du chantier.

Sur ordre du Maître d'Œuvre, elle en effectuera la dépose et l'évacuation en fin de chantier.

2.2.2 Travaux préparatoires

2.2.2.1 Constat d'Huissier

Constat contradictoire sur l'état des lieux par huissier de justice comprenant :

- Reportage photographique,
- Rapport sur l'état des existants,
- Diffusion à l'ensemble des présents avec copie au Maître d'œuvre en courrier recommandé avec avis de réception.

L'entreprise doit s'assurer de la convocation par l'huissier :

- du Maître de l'Ouvrage,
- des riverains (personnes physiques et/ou morales),
- des services publics concernés,
- du Maître d'Œuvre,
- de l'ensemble des entreprises désignées pour la réalisation des travaux.

Tous les frais liés au constat d'huissier sont à la charge de l'Entreprise.

L'entreprise sera tenue pour responsable des dégradations non mentionnées dans ce constat et pouvant être dues aux travaux.

Localisation :

Bâtiments existants à proximité des travaux,

Espaces publics aux abords du chantier.

2.2.2.2 Installations de chantier

Voir CCAP, PGC, PIC fourni à l'appel d'offre et CCTP Commun à tous les lots.

Pour mémoire, réalisation de l'installation de chantier comprenant :

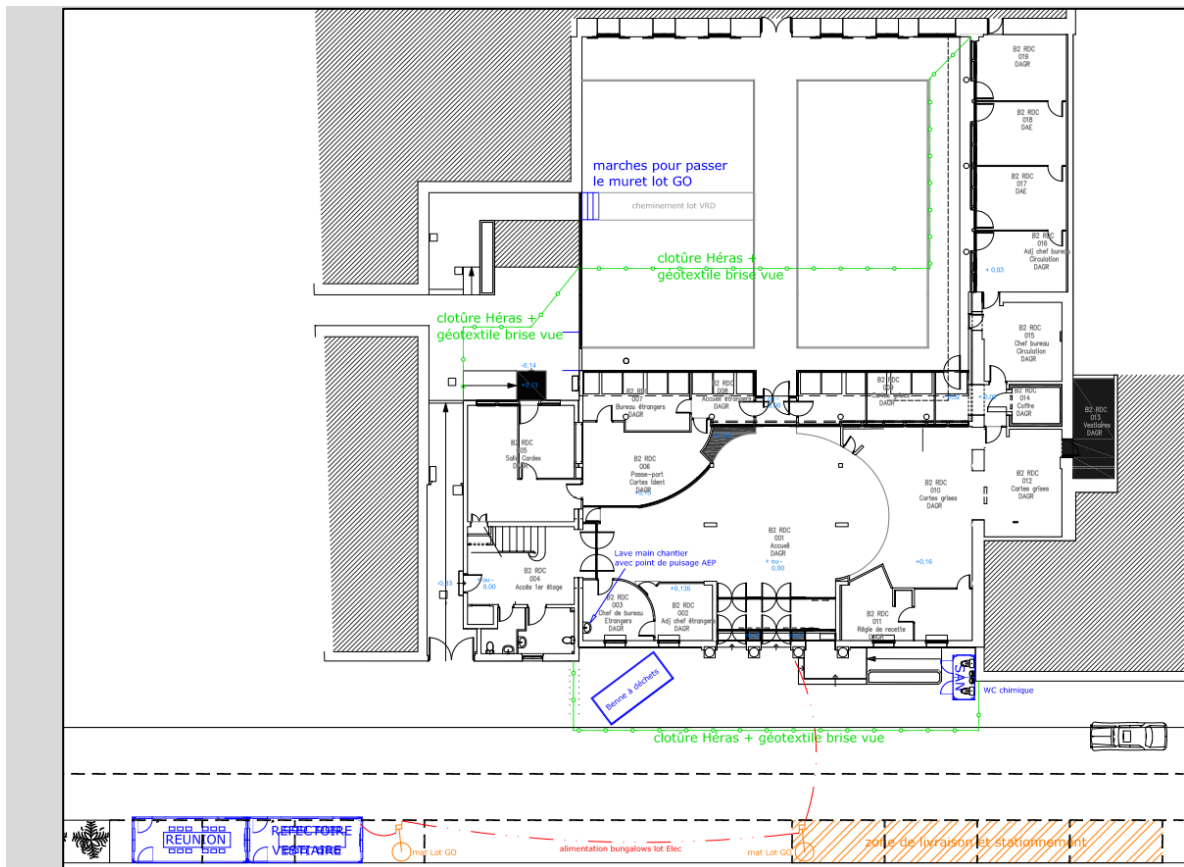
- Etablissement du plan d'installation de chantier,
- **Demande de permission d'occupation du domaine public auprès du service public,**
- **Location de voirie. Il est prévu de neutraliser :**
 - ❖ 3 places de stationnement pour mise en place d'1 bungalow réunion + 1 bungalow réfectoire/vestiaires
 - ❖ 4 places de stationnement pour la livraison et le stationnement
 - ❖ Toute la largeur du trottoir devant la Préfecture
- **Dépose / repose du mobilier urbain (attache vélos, cendrier, piquets passage piéton, etc.) :**



- **Signalisation routière et piétonne (pour diriger les piétons sur le trottoir opposé aux travaux)**
- Mise en œuvre de l'ensemble des prescriptions demandées par le service public dans son autorisation d'occupation du domaine public,
- Les clôtures de chantier seront réalisées avec des barrières de type HERRAS + géotextile brise vue :
 - ❖ Barrière Herras sur le Trottoir Sud
 - ❖ Barrière Herras dans la Cour Intérieure

- **Pour cheminement des fonctionnaires depuis La Cour d'Honneur vers les bureaux Nord de la Cour intérieure :**

- ❖ Dépose propre du Garde-Corps puis repose en fin de chantier : Lot Serrurerie
- ❖ Marches depuis muret pour cheminement des employés vers les bureaux au Nord de la Cour intérieure
- ❖ Le cheminement est dû par le Lot VRD



PIC fournit à l'Appel d'Offres, à confirmer en phase Travaux

- Panneau de chantier réglementaire de dimensions minimales 2,00x3,00m,
- Signalisation réglementaire du chantier et de ses abords,
- Base vie :
 - ❖ *Bureau de chantier meublé, éclairé, rafraîchi et chauffé : SANS OBJET.*
 - ❖ *Salle de réunion meublée, éclairée, rafraîchie et chauffée*
 - ❖ *Vestiaires et réfectoire des ouvriers meublés, éclairés et chauffés ;*
 - ❖ *Sanitaires chimiques*
 - ❖ *Compris entretien, nettoyage régulier et renouvellement des consommables ;*

- Magasins,
- Bennes à déchets avec traitement à la source (plusieurs bennes à prévoir : DIB, bois, acier, produits dangereux, etc.),
- Bacs de décantation pour lavage des bennes à béton, toupies
- Enlèvement des déchets après tri sélectif pendant la durée des travaux,
- Moyens de levage et de production,
- Protections collectives,
- Aires de stockage empierrées et voie d'accès chantier,
- Remise en état après travaux,
- Fourniture et pose du coffret électrique général de chantier équipé du compteur de chantier, compris protections pour la base vie, un engin de levage, les coffrets électriques avec prises de courant de chantier et l'éclairage de chantier : Lot Electricité
- Branchement AEP, lot Plomberie-CVC
- Points de puisages en eau du chantier : lot Plomberie-CVC,
- Distribution électrique et armoires de protection réglementaires : lot Electricité,
- Eclairage provisoire de chantier : lot Electricité,
- Mâts pour câbles électriques bas vie
- Toutes les installations prévues au titre de l'installation de chantier dans les pièces du marché.

Le présent lot doit la réalisation du plan d'installation du chantier à valider avec le coordonnateur SPS ainsi que l'ensemble des installations réglementaire

Le présent lot doit la fourniture d'un dossier marché complet laissé à disposition dans le bureau de chantier.

L'entreprise devra prévoir en protection collective la fermeture des trémies par mise en œuvre d'une trappe.

2.2.2.3 Implantation

Implantation de l'ensemble des ouvrages comprenant :

- Intervention d'un géomètre expert agréé par la MAITRE DE L'OUVRAGE aux frais et sous la responsabilité de l'Entreprise. L'entreprise de terrassements/gros-œuvre fera de préférence appel au géomètre de l'opération pour effectuer les opérations d'implantation
- Implantation des ouvrages suivant les côtes et niveaux indiqués sur les plans,
- Mise en place de piquets, jalons et clous pour matérialisation de l'implantation,
- Mise en place de repères inamovibles de type bornes scellées pour les 2 axes principaux et le nivellement du projet, devant rester en place pour la durée du chantier, y compris signalisation, protection, remise en place en cas de détérioration et enlèvement après réception et vérification de l'implantation,
- Fourniture au MAITRE D'OEUVRE des plans d'implantation réalisés par le géomètre expert en 3 exemplaires sur papier et un exemplaire sur DVD (1 fichier dwg ou dxf modifiable et 1 fichier pdf par planche papier). Ces plans doivent localiser clairement les repères inamovibles ci-avant.

Localisation :

Ensemble des ouvrages objet du projet.

2.2.2.4 Gestion du compte prorata

La gestion du compte prorata est due par le Présent Lot.

2.2.3 PRESCRIPTIONS POUR LES TRAVAUX DE DESHABILLAGE ET DE DEMOLITION

2.2.3.1 Généralités

Particularité du chantier

La zone d'intervention du RDC sera libre de toute activité mais les interventions devront en revanche tenir compte des activités très proches de la Préfecture (en R+1 et sur toute la périphérie du patio intérieur : bruits, poussières,...)

Évacuation des déchets

L'entreprise prévoira dans son offre l'évacuation à la décharge des produits de démolition après avoir effectué le tri des déchets.

Connaissances des lieux

L'entrepreneur est tenu d'effectuer les reconnaissances nécessaires afin d'apprécier toutes les difficultés qu'il pourrait rencontrer lors des démolitions, de leur évacuation et des travaux de reprise.

Consignation des réseaux

L'entreprise interviendra après consignation des réseaux par les corps d'états concernés.

Consistance des travaux de démolitions

L'entreprise se réfèrera aux plans d'état des lieux et de projet pour estimer ses démolitions, la liste des ouvrages à démolir et à déposer indiquée dans le présent CCTP n'est pas limitative.

L'entreprise prévoira dans son offre les démolitions nécessitées pour les créations d'ouvertures et l'évacuation à la décharge des produits de démolition.

La démolition des ouvrages extérieurs comprend également l'enlèvement de leurs fondations.

2.2.3.2 Protections des ouvrages existants

L'entreprise devra réaliser les travaux de démolitions et déposes en ayant soin de ne pas créer de dommages sur les ouvrages existants conservés.

L'entreprise devra prévoir toutes les protections nécessaires pour les amenées et replis de matériaux et matériel au droit des circulations intérieures existantes non concernées par les travaux.

2.2.3.3 Protection des ouvrages voisins

Toutes les mesures de protection devront être prises pour :

- ❖ Assurer le maintien de l'activité au voisinage de l'ouvrage ;
- ❖ Ne pas créer de dommages sur les ouvrages avoisinants conservés.

Pour cela, si nécessaire :

- ❖ L'entreprise condamnera les ouvertures communiquant avec les zones à maintenir isolées venant contre, par des **ossatures bois et contreplaqués**.

- ❖ L'entreprise prévoira d'isoler les parties impactées par les démolitions des zones hors travaux par la **mise en place d'une cloison étanche en géotextile** tout autour de la zone concernée pour éviter le passage des poussières vers les autres locaux.

Ces dispositifs seront parfaitement étanches aux poussières. Ils seront démontés en fin de travaux pour chaque tranche suivant phasage (si le projet prévoit plusieurs phases de travaux). Toutes les traces de ces ouvrages devront être reprises : ragréages, rebouchages, réparations éventuelles d'ouvrages existants, ... En cas de défaillance des dispositifs le nettoyage des bâtiments, non impactés par les travaux, sera à la charge de l'entreprise.

2.2.3.4 Sécurisation des ouvrages démolis

Toutes les mesures de sécurité devront être prises. L'entrepreneur aura à sa charge la stabilité provisoire des ouvrages existants conservés. Pour ce faire, il mettra en œuvre tous les ouvrages nécessaires, compris étaielements si nécessaire.

L'entreprise réalisera les études et les plans d'étalement, dans les phases provisoires des démolitions. Ces documents seront transmis au Coordinateur Sécurité, au Bureau de Contrôle et à la Maîtrise d'œuvre.

2.2.3.5 Travaux de reprise sur les ouvrages conservés après démolition

Après démolition, l'entreprise aura à sa charge l'ensemble des travaux de reprises à réaliser sur les ouvrages conservés après démolition tels que :

- ❖ Dressage au mortier des tableaux après dépose des menuiseries
- ❖ Reprises d'enduits
- ❖ Regarnissage des saignées et reprises d'enduit dans murs après démolitions de cloisons, de murs, de planchers...

Reprise des sols après démolitions des murs pour remise au niveau du sol existant

- ❖ Reprise des ouvrages en béton armé ayant subi des dégradations (éclats de béton, armatures apparentes, ...)
- ❖ Rebouchage des diverses réservations en planchers et murs qui ne seront pas réutilisées
- ❖ Blocages en béton des vides laissés par les démolitions.

2.2.4 EVACUATION DES GRAVATS

L'entreprise titulaire du présent Lot doit prévoir ses propres bennes ou engins d'évacuation compris évacuation à la décharge pour tous ses travaux de de démolition.

2.3 Travaux de Démolitions

2.3.1 Déshabillage et curage

À la charge du présent Lot, suivant prescriptions du **\$2.2.3 Prescriptions pour les travaux de déshabillage et de démolition**

- Evacuation et bennes à gravats propres aux travaux de démolitions ;
- Démolition des cloisons (plâtre et vitrées) de bureau avec des moyens manuels, sans détériorer les éléments constructifs auxquels elles sont fixées, et évacuation des déchets.

Localisation : ensemble du plateau suivant plan architecte de démolition

- Démolition des doublages intérieurs compris protection des ouvrages existants et évacuation des gravats à la décharge.

Localisation : ensemble du plateau suivant plan architecte de démolition

- Démolition des murets béton avec des moyens manuels, sans détériorer les éléments constructifs auxquels elles sont fixées, et évacuation des gravats.

Localisation : ensemble du plateau suivant plan architecte de démolition

- Démolition de murs en maçonneries intérieurs, compris protection des sols, reprises des saignées en élévation et réfection du plancher conformément à l'existant et évacuation des gravats dans une décharge agréée.

Localisation : ensemble du plateau suivant plan architecte de démolition

- Dépose des revêtements de sol PVC, compris protection des équipements existants et évacuation des gravats à la décharge et finition propre du sol par ponçage, réception par le lot carrelage.

Localisation : ensemble du plateau suivant plan architecte de démolition

- Dépose des faux-plafonds compris ossatures et évacuation à la décharge

Localisation : ensemble du plateau suivant plan architecte de démolition

- Démolition du coffre-fort compris et évacuation à la décharge

Localisation : coffre-fort

- Démolition dallage intérieur à +38cm compris revêtement de sol, remblais, chape et évacuation des gravats à la décharge.

Localisation : suivant repérage du plan de structure

- Démolition dallage intérieur "cartes grises" (futures archives) compris revêtement de sol, remblais, chape et évacuation des gravats à la décharge.

Localisation : suivant repérage du plan de structure

- Démolition ensemble menuisé alu coursive et évacuation à la décharge

Localisation : *coursive Cour intérieure*



- Démolition du dallage dans l'emprise de la coursive à démolir : ce dallage sera démoli jusqu'aux poteaux ronds suivant plan de structure.

Localisation : *suivant repérage du plan de structure (coursive Cour intérieure + dallage intérieure).*

- Extraction des fondations et évacuation des gravats à la décharge.

Localisation : *coursive Cour intérieure*

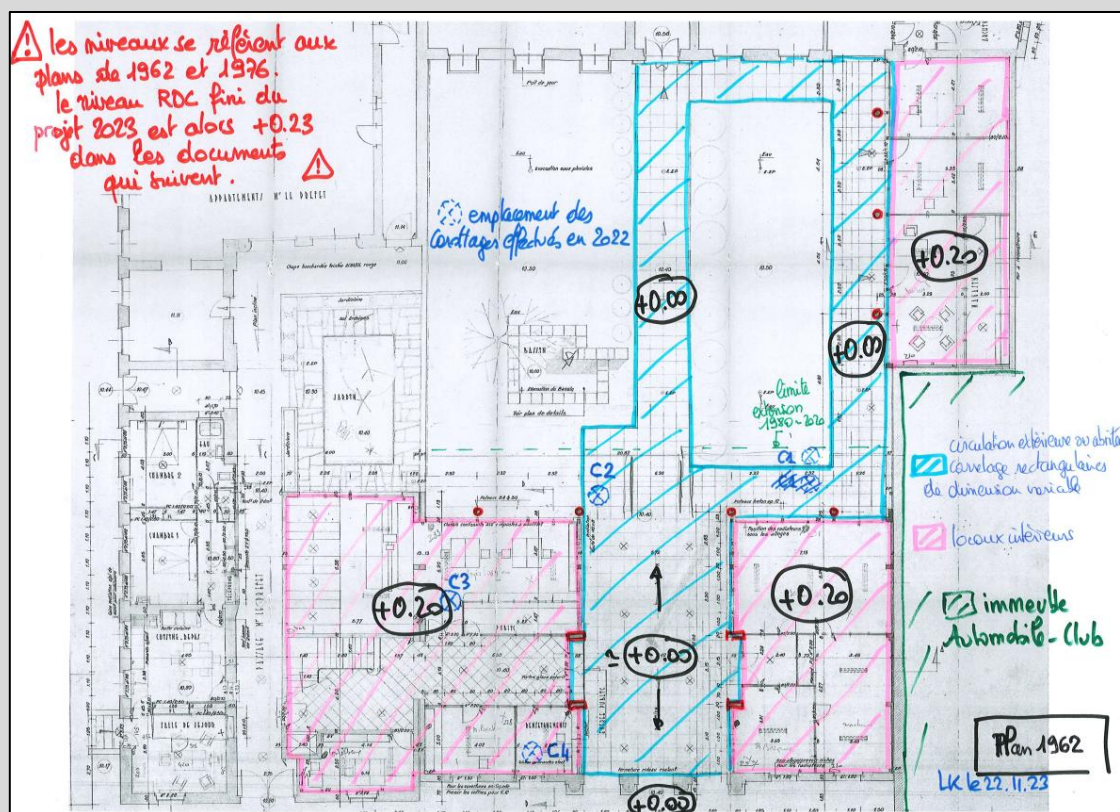
Pour mémoire – notes pour démolition des dallages

Suivant les éléments en notre possession, les niveaux bas ont subi de nombreuses modifications lors de diverses restructurations successives. Ci-après un descriptif à titre d'information.

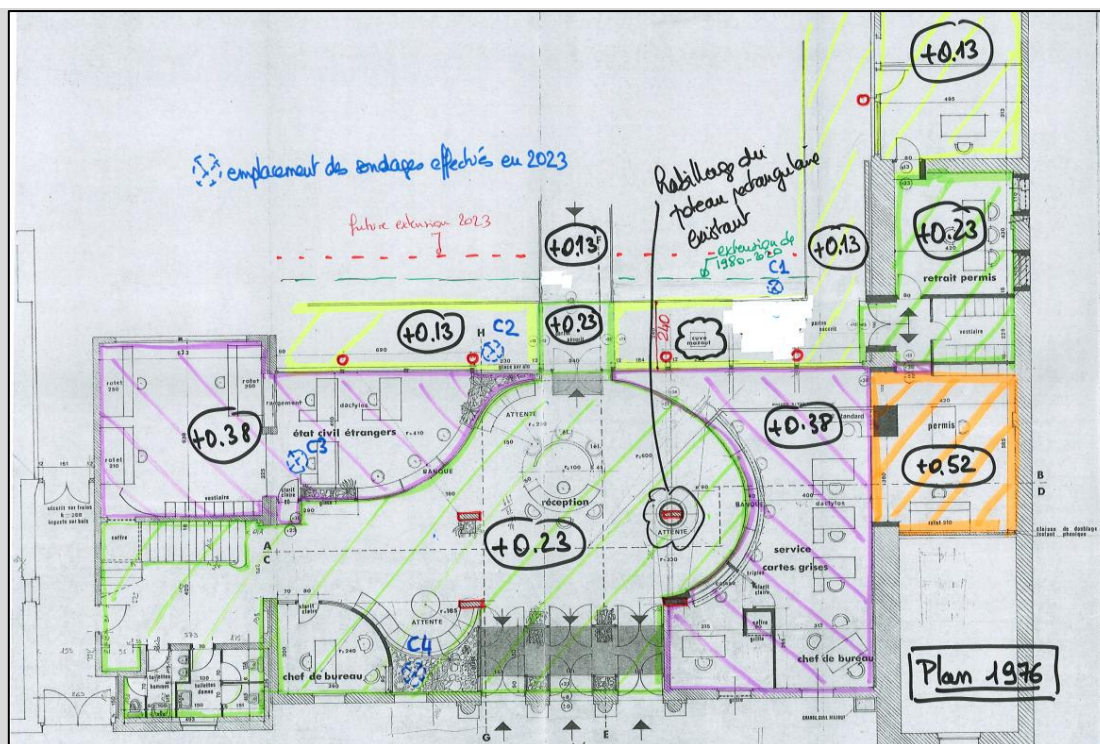
Attention les niveaux indiqués se réfèrent aux plans de 1962 : le niveau +0.23m correspond au niveau +0.00 des plans EDL et Projet de l'architecte Peretto&Peretto.

Des carottages ont été effectués en 2022 par une demande du Client.

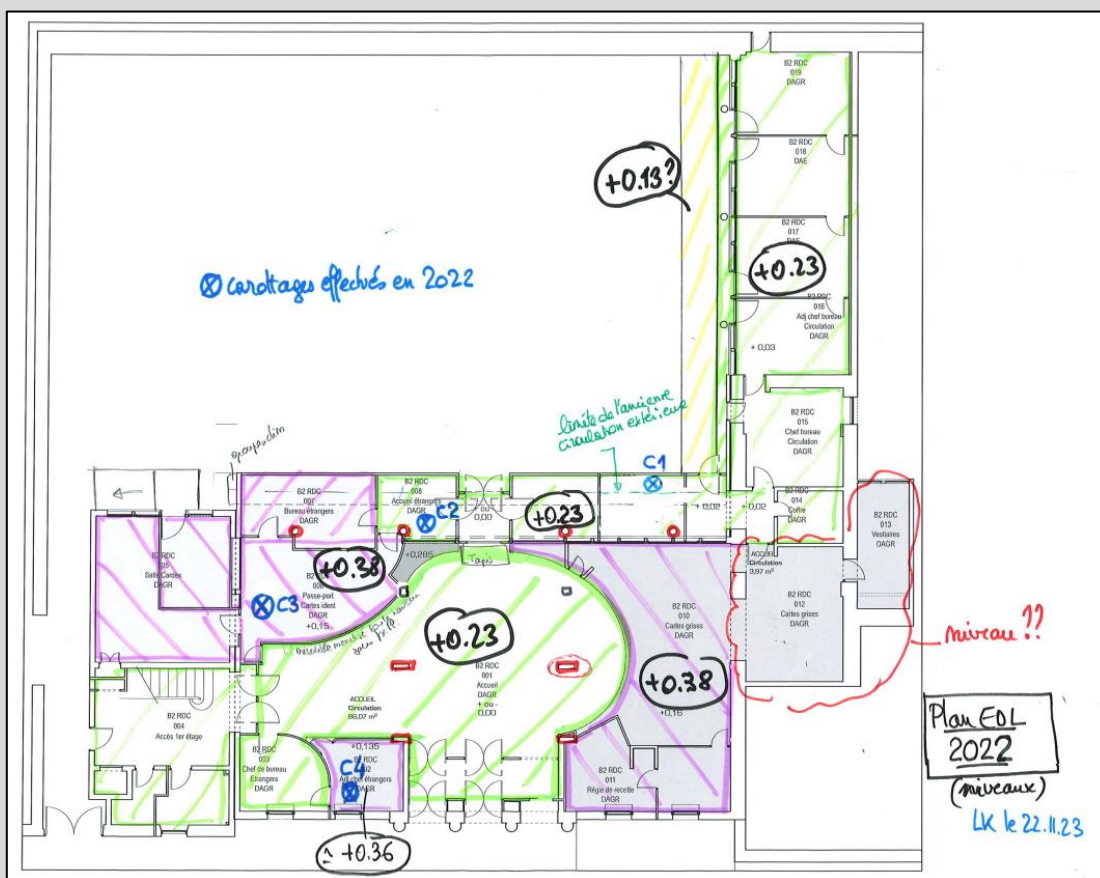
Des carottages ont été effectués en 2025 par une demande de la Maîtrise d'œuvre de l'opération.



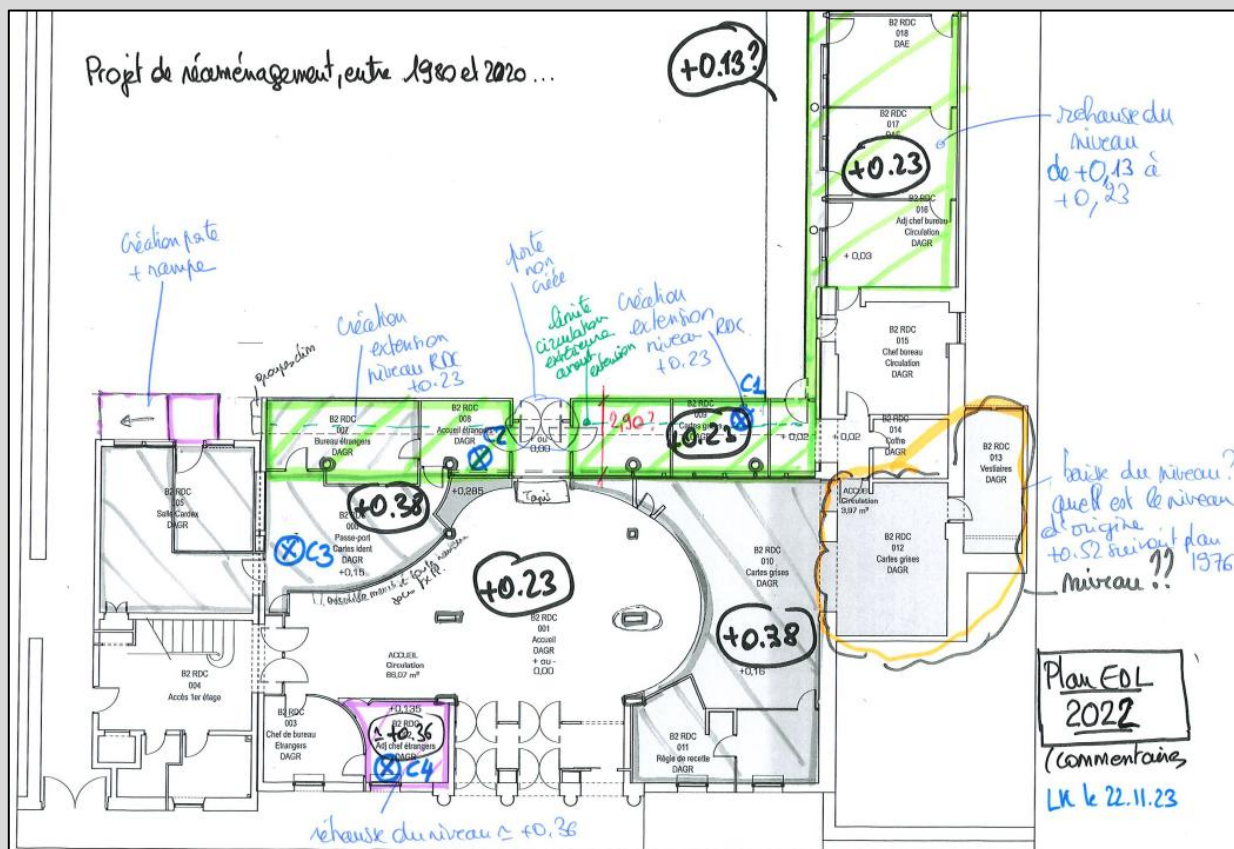
Plan de 1962



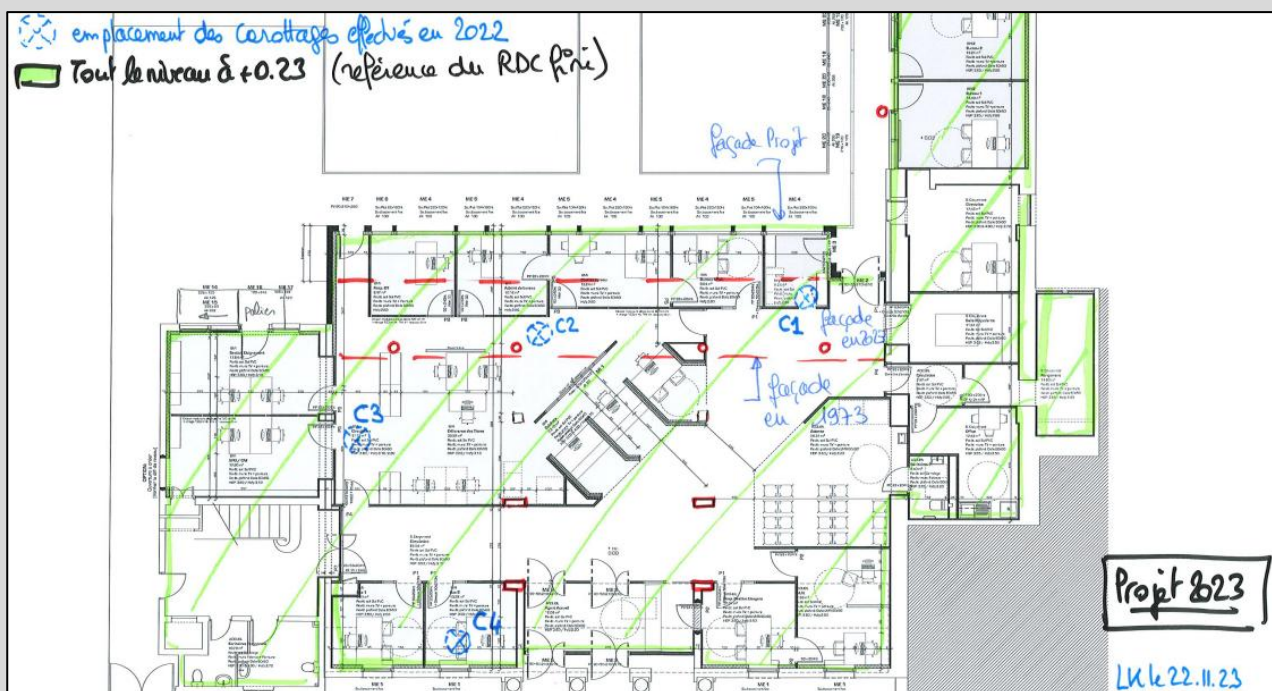
Plan de 1976



Plan EDL 2022

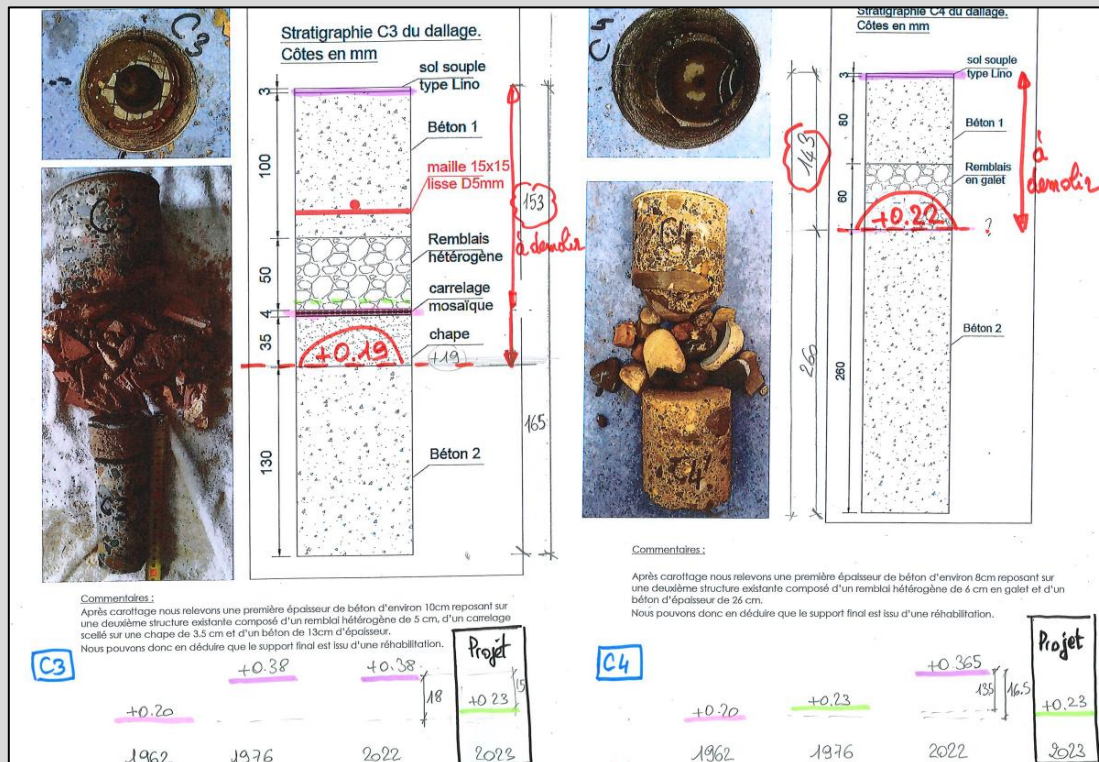
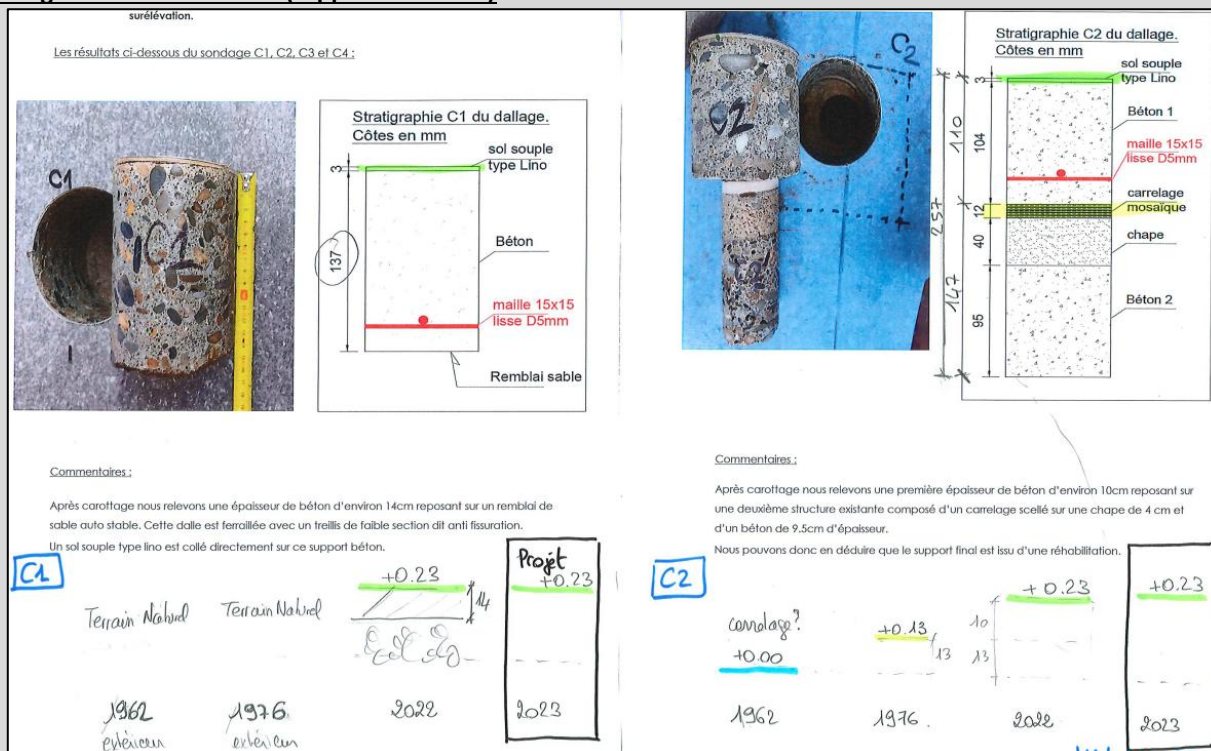


Projet de réaménagement survenu entre 1990 et 2020 (d'après comparatif EDL 2020) :
pas de date précise, pas de plan de DOE

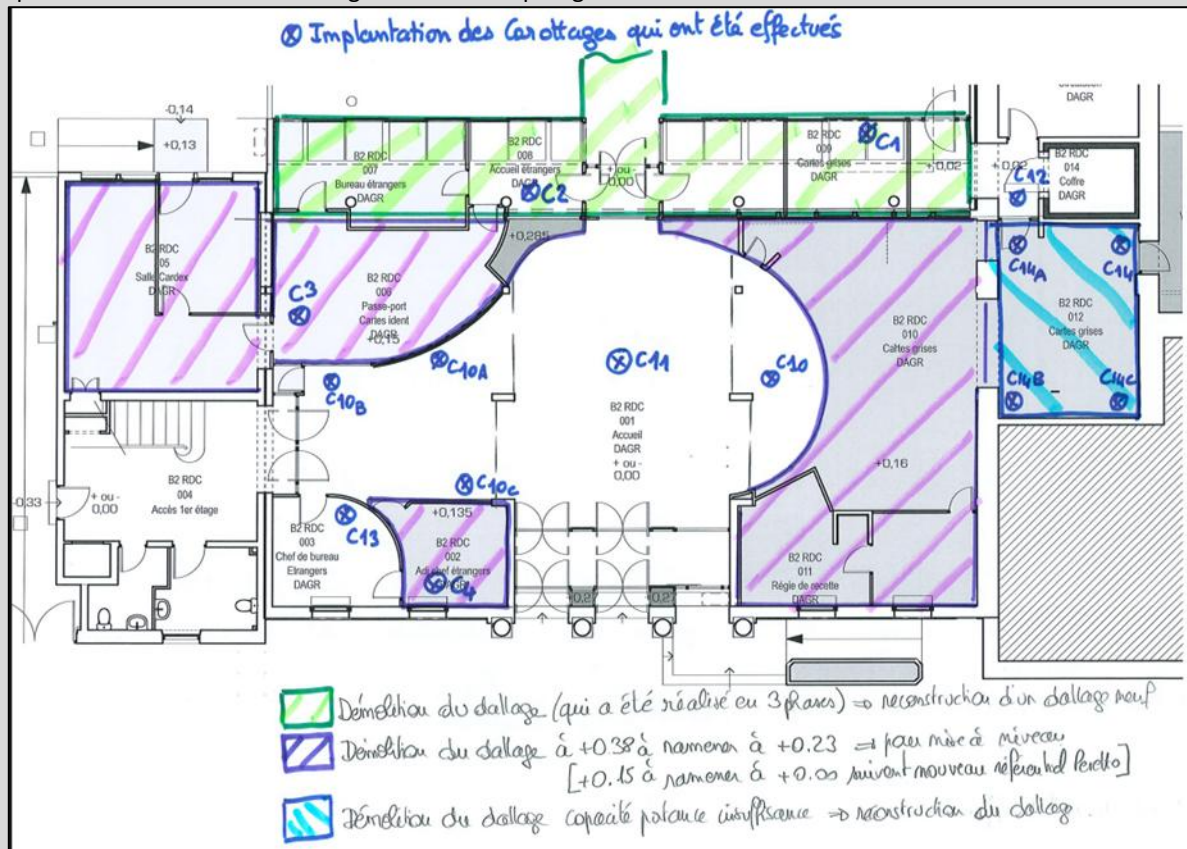


Projet 2023

Sondages effectués en 2022 (rapport SOCOTEC)



Il est prévu des démolitions de dallages suivant le repérage ci-dessous.



Démolition des dallages : l'entreprise se référera au plan de repérage ci-dessus et aux carottages effectués pour estimer les volumes à évacuer.

- **Démolition du dallage de l'Extension à démolir** (pour reconstruction d'un dallage homogène sur l'ensemble de la future extension)
- **Démolition du dallage en surépaisseur à +0.38m** (pour alignement de tous les dallages intérieurs).
- **Démolition du dallage des futures archives** pour reconstruction d'un dallage compatible avec les surcharges attendues : archives. **Suivant étude structure GEOTEC GINGER CEBTP : rapport SBX3.O.0058.004 en date du 14 janvier 2025**, ce dallage (sondages C14, C14A, C14B, C14 C) n'est pas apte à recevoir les charges de 500 kg/m².

Nota : il a été demandé des carottages sur l'ensemble des dallages afin d'avoir un bilan de toutes les différentes configurations. Ces dallages ne montrent pas de signe de faiblesse et il n'est pas prévu de changement de destination sur le projet, hormis les archives. Même s'ils sont non conformes au DTU du fait de leur date de création, ils sont jugés aptes à recevoir les charges du projet.

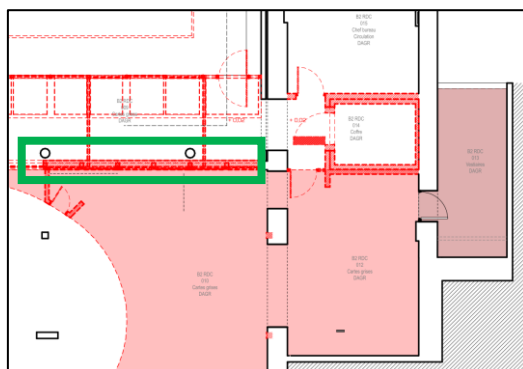
- C1/C2 : dallages démolis puis reconstruits pour future coursive.
- C3 : pas de changement de destination et charge future allégée (démolition du dallage en surépaisseur)
- C4 : pas de changement de destination et charge future allégée (démolition du dallage en surépaisseur)
- C10 : pas de changement de destination, dallage apte à recevoir une surcharge supérieure à 400kg/m² suivant calculs réalisés par GINGER CEBTP
- C11 : pas de changement de destination
- C12 : pas de changement de destination
- C13 : pas de changement de destination
- C14 : changement de destination (archives), dallage NON apte à recevoir une surcharge de 250kg/m² suivant calculs : ce dallage sera démol/reconstruit pour reprendre des surcharges au moins égales à 500kg/m².

2.3.2 Travaux de Modification ou Création d'ouvertures

À la charge du présent Lot :

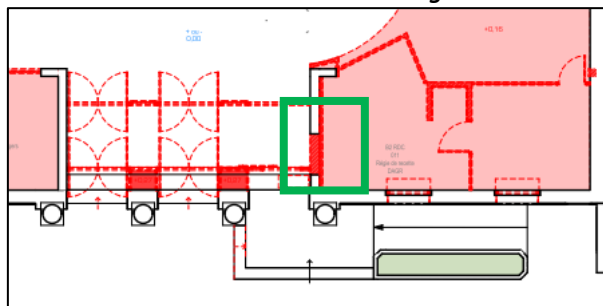
- Evacuation et bennes à gravats propres aux travaux de démolitions
- Démolition d'allèges dans ouvertures existantes, y compris protection du sol et des parois existantes intérieures et extérieures, dépose de la menuiserie, sciage, façon de seuil, reprise enduit tableaux et évacuation des gravats à la décharge.

Localisation : à droite de la file 5



- Création d'ouverture dans mur intérieur compris protection des ouvrages, sciage, poteaux et linteau BA, reprise tableaux, évacuation des gravats à la décharge et toutes sujétions de réalisation.

Localisation : mur séparatif entre l'accueil et l'actuel bureau 011 – Régie de Recette



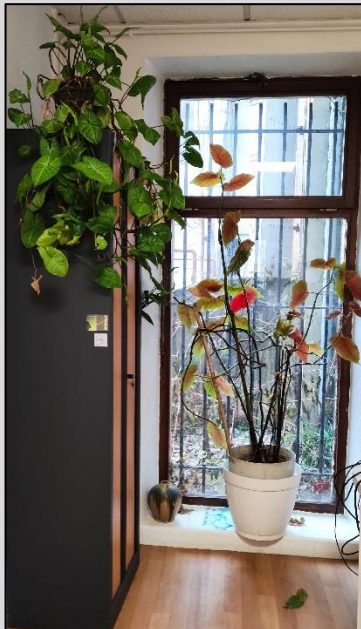
- Reconstruction allège dans ouverture existante en aggro de 20cm compris appuis de fenêtre, enduit 2 faces, ferrailage, scellements et toute sujétions de réalisation.

Localisation : mur Nord du Futur Bureau Section Eloignement (porte remplacée par une fenêtre)



- Modification d'ouverture dans la future salle polyvalente: sans objet, pour le présent Lot, allège 10cm existante

Localisation : actuel bureau 015 – Chef Bureau Circulation



2.3.3 Travaux de percements et tranchées pour Lot CVC et Lot Electricité

2.3.3.1 Travaux pour Lot CVC

À la charge du présent Lot :

- **Réseau EU/EV sous dallage pour Futurs Sanitaires Accueil.** Les réseaux d'évacuation sous dallage seront réalisés suivant les plans du BET Fluides. En phase d'exécution, le Lot Plomberie sanitaire Chauffage Ventilation fournira au lot Gros-Œuvre des plans lui permettant de positionner les attentes en sol et de réaliser les réseaux conformément aux règles de l'art avec indication des diamètres, de la nature des canalisations, des pentes... Dans la prestation, il sera prévu :
 - Creusement de la tranchée, compris carottage si nécessaire,
 - Lit de sable de 10 cm d'épaisseur,
 - Fourniture et pose de la canalisation en PVC de type assainissement pour les réseaux EU et EV, diamètre suivant étude;
 - Grillages avertisseurs ;
 - Remblaiement soigné.
 - Attentes verticales, mises en œuvre pour permettre le raccordement par le Lot Plomberie sanitaire Chauffage Ventilation des divers appareils. Elles dépasseront le dallage brut d'environ 20 cm et seront obturées provisoirement de manière efficace.
 - Essais d'étanchéité du réseau EU/EV (réseau séparé EU/EV). Avant réception des travaux, l'entreprise devra effectuer à ses frais les essais d'étanchéité après les essais du plombier suivant CCTG et vérifications définis par le DTU. La prestation comprend :
 - ❖ Nettoyage du réseau au moyen de camion hydrocureur
 - ❖ 2 Passages caméra par organisme agréé après la réalisation et à la réception des travaux.
 - Les pentes de 2% seront respectées.
 - Reconstitution du dallage conformément à l'existant
 - Ce réseau se poursuit sous le dallage de la coursive à reconstruire
 - L'ensemble des pièces de raccordement et de dévoiement sera prévu.
 - Les canalisations seront laissées en attente à 1 ml des façades (raccordement dû par le Lot VRD).
 - Coordination à prévoir avec les lots concernés.
- **Carottages dans les murs existants**
 - Repérage
 - Protection des sols et murs existants
 - Carottage
 - Evacuation des déchets ;
 - Après passage de la gaine, rebouchage de la réservation avec le même degré CF que le mur existant (ou calfeutrement).
 - Ouvrage complet, compris toute sujétion de réalisation, finition conforme à l'existant.

Localisation et NB :

Selon les plans du Lot Electricité, à confirmer en phase EXE.

- **3 unités Ø140 mm ;**
- **2 unités Ø250 mm.**

2.3.3.2 Travaux pour Lot Electricité

À la charge du présent Lot, suivant plan du Lot Electricité :

- **Réseau Electricité pour Parvis extérieur :**
 - o Creusement de la tranchée, compris carottage si nécessaire,
 - o Lit de sable de 10 cm d'épaisseur,
 - o Fourniture et pose d'un fourreau **TFC Ø40mm;**
 - o Grillages avertisseurs ;
 - o Remblaiement soigné.
 - o Attentes verticales, mises en œuvre pour permettre le raccordement par le Lot Plomberie
 - o Reconstitution du dallage conformément à l'existant
 - o L'ensemble des pièces de raccordement et de dévoiement sera prévu.
 - o Les canalisations seront laissées en attente à 1 ml des façades (raccordement dû par le Lot VRD).
 - o Depuis la gaine technique du Bureau Accueil Responsable Gestion Usager jusqu'au Parvis extérieur
 - o Coordination à prévoir avec les lots concernés.
- **Carottages dans le mur extérieur Parvis** pour fourreau **TFC Ø40mm pré-cité:**
 - o Repérage
 - o Protection des sols et murs existants
 - o Carottage
 - o Evacuation des déchets ;
 - o Après passage de la gaine, rebouchage de la réservation avec le même degré CF que le mur existant (ou calfeutrement).
 - o Ouvrage complet, compris toute sujétion de réalisation, finition conforme à l'existant.
- **Carottages dans les murs intérieurs pour Lot Electricité**
 - o Repérage
 - o Protection des sols et murs existants
 - o Carottage
 - o Evacuation des déchets ;
 - o Après passage de la gaine, rebouchage de la réservation avec le même degré CF que le mur existant (ou calfeutrement).
 - o Ouvrage complet, compris toute sujétion de réalisation, finition conforme à l'existant.

Localisation et NB :

Selon les plans du Lot Electricité, à confirmer en phase EXE.

- **4 unités Ø100 mm ;**
- **5 unités Ø200 mm.**

- Carottages en **plancher Haut RDC vers Local Baie Informatique du R+1**
 - o Repérage des poutrelles Hourdis
 - o Protection des sols et murs existants
 - o Carottage uniquement dans les marmites (entre poutrelles)
 - o Evacuation des déchets ;
 - o Après passage de la gaine, rebouchage de la réservation avec le même degré CF que le mur existant (ou calfeutrement).
 - o Ouvrage complet, compris toute sujétion de réalisation, finition conforme à l'existant.

Localisation et NB :

Selon les plans architectes du Lot Electricité, à confirmer en phase EXE.

- **1 unités Ø100 mm.**



2.3.4 Démolitions extérieures

À la charge du présent Lot :

- Evacuation et bennes à gravats propres aux travaux de démolitions ;
- Démolition rampe Nord extérieure et évacuation des gravats à la décharge.



- Démolition rampe PMR entrée et évacuation des gravats à la décharge.



2.4 Travaux de terrassements - Extension Nord

2.4.1 Prescriptions pour les terrassements

2.4.1.1 Sujétions relatives aux travaux de terrassements

L'exécution des divers travaux de terrassements prévus au présent devis ne donnera lieu à aucun supplément sur le prix forfaitaire pour difficultés ou sujétions quelconques provenant de :

- l'exécution de certaines parties à la main, si cela s'avérait nécessaire à la bonne exécution des travaux et à la bonne tenue des existants.
- l'importance des matériaux friables, gravois, canalisations, débris ou objets rencontrés dans les fouilles exécution de toutes les rampes d'accès nécessaires.
- la rencontre de souches d'arbres.
- l'exécution en plusieurs passes de terrassement.
- la présence de l'eau quelle qu'en soit son origine.
- la rencontre dans les fouilles de fosses, caves puits, que l'entrepreneur devra obligatoirement remblayer sujétions résultant d'une exécution par petites parties, dans l'embaras des étais ou en terrain mouillé.

2.4.1.2 Sujétions relatives à la présence d'eau

L'entrepreneur ne pourra prétendre à aucun supplément sur le prix forfaitaire, tant pour les travaux de terrassements proprement dits, (fouilles, manutentions et enlèvements des terres), que pour les frais d'épuisement dans les fouilles et les travaux en résultant (Etablissement de puisards ou autres, double transport et location de matériel d'épuisement, consommation du courant et du carburant, etc. ...).

2.4.1.3 Canalisations rencontrées dans les fouilles

Il est expressément demandé à l'entrepreneur :

- de n'entreprendre aucune dépose de canalisations sans en référer auparavant au maître d'œuvre.
- de prendre, en tout état de cause, toutes dispositions de sécurité nécessaires, sa responsabilité demeurant entière, en cas d'accidents ou dégâts pouvant survenir du fait de la démolition d'une canalisation en service.
- le déplacement éventuel de canalisations en service est à prévoir dans le prix forfaitaire.

2.4.1.4 Evacuation des terres et gravois

Les terres à provenir des fouilles, les gravois et débris d'anciennes maçonneries, matériaux inertes, matières, débris ou objets rencontrés dans les fouilles, les broussailles, arbustes et végétaux et autres débris rencontrés sur le terrain seront enlevés et transportés aux décharges publiques par l'entrepreneur du présent lot. Il est bien précisé que l'entrepreneur ne pourra prétendre à aucun supplément pour l'évacuation des déblais, quel que soit le lieu de décharge.

La terre végétale sera conservée en partie ou en totalité sur place pour utilisation éventuelle, le surplus sera mis à la disposition du Maître d'Ouvrage ou évacué.

2.4.1.5 Terres polluées

Dans le cas où la présence de terre polluée serait identifiée sur le site, les dispositions décrites en suivant devront être appliquées :

Les études de sols montrant la présence de terre polluée seront fournies

Leur traitement devra être effectué en appliquant le guide de l'Ademe « Traitabilité des sols pollués : Guide méthodologique pour la sélection des techniques et l'évaluation de leurs performances ». Une confirmation de l'adéquation de la méthode utilisée avec ce guide devra être fournie.

Une méthodologie devra être établie pour traiter les terres polluées et devra être communiquée.

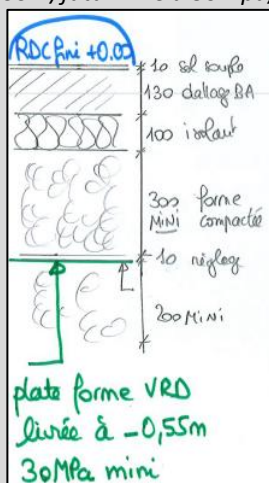
Un rapport final de traitement des terres polluées, incluant la quantité de terre traitée, la méthode de traitement et leur destination, devra être établi et transmis.

2.4.2 Terrassements généraux et dévoiements

Hors Lot.

Nota :

- Les terrassements généraux ainsi que les dévoiements nécessaires sont **Hors lot** : prestations dues par le Lot VRD. Il est prévu la livraison d'une plate-forme à -0.55m/futur RDC à 30Mpa/m mini livrée par le Lot VRD.



2.4.3 Terrassements pour fondations

2.4.3.1 Principe de fondation

Suivant étude de sol de type G2 réalisée par **GINGER CEBTP** : rapport SBA2.O.0108.0001 du **16/05/2025**, le bâtiment à construire est prévu fondé sur semelles superficielles de type semelles continues et/ou massifs isolés.

Les fondations devront atteindre à la fois :

- **un ancrage de 30 cm dans la couche de sables marron jaune (Formation numéro 1), dont le toit a été reconnu à partir de -0.2m et jusqu'à -1.0m par rapport au Terrain Actuel ;**
- **un encastrement de 50 cm minimum par rapport au Terrain Fini Futur** pour se prémunir des effets du gel
- le niveau des fondations existantes venant contre.

Dans cette couche de sol, le taux de travail est pris égal à **1 bar** à l'ELS pour une charge verticale centrée.

L'étude de sol fait partie intégrante du présent CCTP.

2.4.3.2 Fouilles pour trous, tranchées, rigoles, puits

Les terres seront conservées en partie pour les remblais autour des fondations et ouvrages.
Aucune plus-value ne sera accordée pour blindage, épuisements ou élimination de gros éléments (aucun gros élément ne pourra être conservé sous une semelle afin de ne pas former de point dur).
Les blindages partout où ils s'avéreront nécessaires, seront exécutés suivant les prescriptions des organismes de sécurité, tels que l'O.P.B.T.P.

Les fouilles à exécuter concernent, sans que cette liste puisse être limitative :

- fouilles pour semelles de fondations, terrassements par paliers horizontaux (redans).
- les fouilles pour regards et canalisations d'évacuations EU, EV, et fluides enterrés.

2.4.3.3 Validation des fonds de fouilles

Validation des fonds de fouilles des fondations par le bureau de contrôle

Le rapport de visite établi par le bureau de contrôle sera transmis à l'équipe de maîtrise d'œuvre et à l'entreprise de Gros-Œuvre.

2.4.4 Terrassements pour réseaux

Voir le paragraphe des réseaux sous dallage.

2.4.5 Remise en état du terrain

Hors Lot.

Nota :

- La remise en état du terrain est **Hors lot** : prestation due par le Lot VRD.

2.5 Travaux de fondations pour Extension Nord

2.5.1 Principe de fondations

Voir étude de sol et conclusions du chapitre Terrassements.

L'entrepreneur prendra connaissance du rapport d'études de sols et de fondations joint au dossier d'appel d'offres pour définir ses systèmes de fondations. Celui-ci est réputé contenu dans le présent C.C.T.P.

En cas d'incohérence entre le texte ci-après et le rapport d'étude de sols non reconnue par le titulaire du présent lot lors de l'appel d'offre, le texte le plus contraignant est applicable.

Avant toute exécution, il devra remettre son étude technique avec note de calculs. Toutes ces études devront recevoir l'accord du Bureau de contrôle et du Maître d'œuvre.

La mise en œuvre devra se faire en respect des réglementations, des DTU et des règles de l'art.

Toutes adaptations aux systèmes de fondations et toutes sujétions seront considérées comprises.

Dans son étude, l'entreprise veillera au cheminement des efforts horizontaux et verticaux ainsi qu'au report de charges. Pour l'exécution des travaux, l'entreprise devra prendre à sa charge le rabattement éventuel de nappe.

2.5.2 **Béton de propreté**

Un béton de propreté d'une épaisseur minimale de 5 cm sera réalisé pour séparer les éléments béton du terrain. Il sera prévu en dessous tous les éléments en béton armé, en contact direct avec le sol sauf s'ils sont préfabriqués.

2.5.3 **Gros béton**

Des gros bétons seront réalisés sous semelles filantes et semelles isolées en béton armé, si nécessaire :

- afin d'atteindre le niveau des fondations existantes venant contre (si nécessaire),
- pour les redans éventuels (si nécessaire...),
- afin d'atteindre un encastrement de 30 cm dans la couche à atteindre (sables marron jaune de la Formation numéro 1),
- afin d'atteindre la cote hors gel (50cm/ niveau fini extérieur).
- afin d'atteindre la garde hydrique (sans objet ici).

Ils seront coulés en pleine fouille.

Ils permettront de respecter les niveaux d'assises entre les fondations. L'entreprise devra indiquer (lors des terrassements) à la maîtrise d'œuvre toute anomalie vis-à-vis de niveaux d'assise de fondations. Il ne pourra être réclamé de plus-value pour mise en œuvre d'un surplus de gros béton sans démarche de sa part auprès de la maîtrise d'œuvre.

L'entreprise prévoira toute sujétion pour coulage dans l'eau ou éboulement du terrain : blindage des fouilles, pompage. Dans le cas de coulage dans l'eau, le gros béton sera dosé en ciment au minimum à 300 kg/m³.

Les ouvrages comporteront toute réservation éventuelle pour passage des canalisations de pieds de chutes des eaux pluviales, usées ou vannes, et des canalisations reliant les chutes aux regards ainsi que les pénétrations diverses.

Il sera prévu dans les gros bétons les attentes nécessaires pour la reprise des ouvrages béton supérieurs.

2.5.4 **Fondations superficielles**

Les semelles filantes ou isolées seront coulées sur les gros-bétons :

- ❖ **le dimensionnement des fondations, comprenant coffrages et armatures**, est à la charge du présent lot (suivant études de béton armé à réaliser) ;
- ❖ classe exposition mini XC2/XF1, classe de résistance mini C25/30, dosage mini en liant 350 kg/m³.

Localisation :

Selon plans de structures.

2.5.5 **Longrines et soubassements**

Les **longrines** seront en béton armé et reposeront sur un béton de propreté. Elles seront en appui sur les têtes BA et seront ancrées par clavetage :

- ❖ Les coffrages seront très soignés pour les éléments destinés à rester apparents ;
- ❖ Position et armatures suivant études béton armé à la charge du présent lot ;
- ❖ Classe exposition mini XC2/XF1 pour les longrines totalement enterrées, classe de résistance mini C25/30, dosage mini en liant 350 kg/m³.
- ❖ Classe exposition mini XC4/XF1 pour les longrines partiellement enterrées, classe de résistance mini C25/30, dosage mini en liant 350 kg/m³.
- ❖ Toute réservation nécessaire pour passage des réseaux, effectuées à la demande des corps d'état secondaires et rebouchées par le présent lot (évacuations et pénétration des réseaux).

Compris :

- ❖ Relevés périphériques 15cm ;
- ❖ Toute réserve nécessaire pour passage des réseaux, effectuées à la demande des corps d'état secondaires et rebouchées par le présent lot (évacuations et pénétration des réseaux).

Les **soubassements** seront réalisés en maçonnerie de blocs à bancher épaisseur 20 cm, conformes aux normes en vigueur. Seront prévus poteaux raidisseurs et chaînages horizontaux.

Compris :

- ❖ Enduit extérieur hydrofuge jusqu'à l'arase étanche ;
- ❖ Toute réserve nécessaire pour passage des réseaux, effectuées à la demande des corps d'état secondaires et rebouchées par le présent lot (évacuations et pénétration des réseaux).

Localisation :

Suivant plans de structure.

2.5.6 Isolation des soubassements

Sans Objet.

Nota :

Il n'est pas prévu l'isolation des soubassements.

2.5.7 Butons parasismiques

Sans objet.

2.5.8 Remblais autour des fondations

En périphérie des ouvrages créés et autour des fondations, un remblai compacté par couches sera réalisé jusqu'au niveau des plates-formes. Pour ces remblais, un apport de matériaux peu perméables de type GTR A1-A2 seront utilisés.

2.6 Réseaux sous dallage pour Extension Nord

Les réseaux sous niveau bas sont dus par le présent Lot.

2.6.1 Réseaux Eaux Pluviales

Sans Objet pour le présent Lot.

Nota :

Les descentes EP sont extérieures.

2.6.2 Réseaux Eaux Usées et Eaux Vannes

Voir §2.3.3 Travaux de percements et tranchées pour Lot CVC et Lot Electricité

2.6.3 Réseaux secs

Voir §2.3.3 Travaux de percements et tranchées pour Lot CVC et Lot Electricité

2.6.4 Réseaux Alimentation Eau Potable

Sans Objet.

2.7 Niveau bas pour Extension Nord + Futures archives

Suivant étude de sol, le niveau bas est prévu sur terre-plein.

2.7.1 Terrassement pour couche de forme

- Le terrassement pour couche de forme sous dallage des Archives à reconstruire est prévu par le présent Lot.
- Le terrassement pour couche de forme sous dallage de la Coursive Extérieure est Hors Lot : prestation due par le Lot VRD.

2.7.2 Couche de forme

À la charge du présent Lot :

- Fourniture et pose d'un géotextile en fond de fouille ;
- Couche de forme de 30 cm minimum, composée de matériaux sains non évolutifs, correctement gradués (concassés calcaires), le compactage sera effectué selon les Règles de l'Art et avec tout matériel approprié, par fines couches de 0,20m maximum ;
- Essais à la plaque, à réaliser au moyen de 3 essais in situ et un point tous les 1000 m² au minimum. Résultats à atteindre : $K_w \geq 50 \text{ MPa/m}$

Localisation :

Sous les dallages sous terre-plein.

2.7.3 Dallages intérieurs sur terre-plein

Les dallages seront conformes au DTU 13.3.

À la charge du présent Lot, pour les dallages intérieurs :

- Lit de sable d'épaisseur moyenne de 2 cm ;
- Film polyéthylène ; il sera déroulé sur la totalité de l'emprise future du dallage un film polyane d'au moins 200 microns d'épaisseur, afin d'éviter les remontées d'eau par le sol et leurs pénétrations dans le plancher. Prévoir tous relevés au droit des porteurs verticaux.
- Traitement anti termites : l'entreprise doit la mise en place d'une barrière anti-termites. Cette barrière pourra être de type physique ou de type physico-chimique. Dans le cas de barrière physique, cette dernière devra faire l'objet d'un avis technique valide dans le cadre des travaux à réaliser : attestation d'assurance à fournir. Le procédé devra être certifié par le CSTB et la mise en œuvre sera réalisée par une entreprise agréée.
- Isolant :
 - en polyuréthane avec les caractéristiques suivantes : $R_{min} = 3,30 \text{ m}^2 \cdot \text{K/W}$. suivant RT par éléments. Isolant de type KNAUF Thane Sol - 100, ép.100 mm ou produit techniquement équivalent. Cet isolant devra posséder un Avis Technique, un certificat ACERMI.
 - Pour Extension Nord**
 - sans objet (bâtiment existant).
 - Pour Futures Archives**
- Dallage en béton armé
 - ❖ d'épaisseur minimale 13 cm
 - ❖ finition brute pour réception par les lots de revêtements ;
 - ❖ armatures **au minimum égales à 5cm²/m**, soit de type ST50C, pour les dallages épaisseur 13 cm
 - ❖ Classe exposition mini XC1, classe de résistance mini C25/30, dosage mini en liant 280 kg/m³.
- Bêche périphérique

Localisation :

Ensemble des dallages intérieurs sur terre-plein suivant plan de structure.

2.8 Ouvrages en élévation pour Extension Nord

2.8.1 Charpente métallique pour extension

Fourniture et pose d'une charpente métallique **en acier peinture antirouille**, ensemble de sections et du principe constructif **suivant études d'exécution à la charge de l'entreprise**, comprenant :

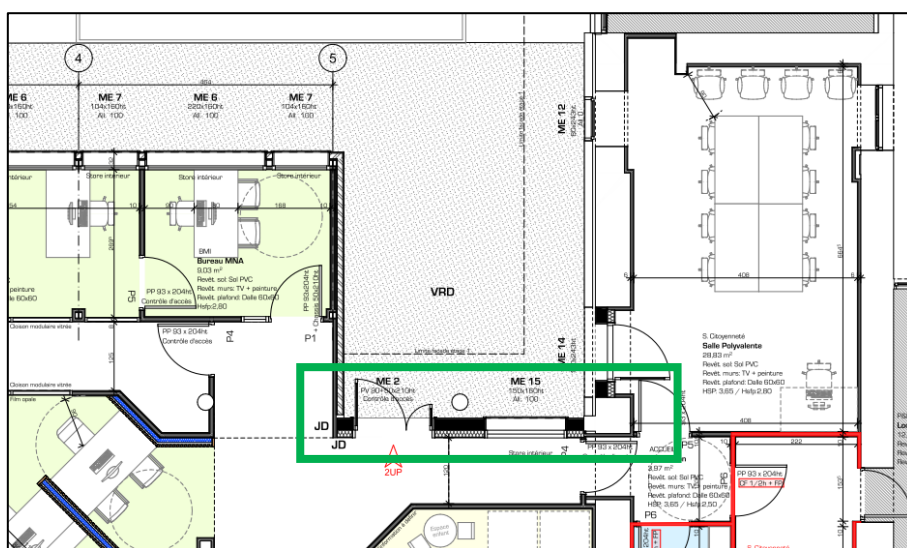
- note de calcul justificative :
- poteaux de type H articulés en pied et en tête, compris fixations en pied ;
- palées cadre (poteaux en H pour s'affranchir de contre-poteaux)
- arbalétriers en I ou H compris jarrets,
- pannes,
- contreventement de l'ensemble dans le plan de la couverture ;
- compris platines, raidisseurs, dispositifs anti-déversement, toute sujétion de réalisation et de fixation par boulons, chevilles, insert
- tout autre élément ou prestation nécessaire à la parfaite réalisation de l'ouvrage.

2.8.2 Création d'un remplissage maçonné.

Création d'un remplissage maçonné comprenant :

- terrassement
- fondation par semelles isolées comprenant gros béton, béton de fondation et aciers;
- longrine,
- arase maçonnée,
- réfection deu dallage au droit du dallage démoli,
- mur agglo compris chaînages et raidisseurs ;
- poteaux BA
- poutre et linteau
- enduit extérieur monocouche.
- évacuation des gravats à la décharge.

Localisation : à droite de la file 5



2.9 Ouvrages divers

2.9.1 Seuils

L'entreprise demandera tous renseignements au Lot Menuiserie pour déterminer la forme et les dimensions des seuils de baies. L'exécution de ces seuils comprendra une forme de pente avec finition lissée bouchardée, nez de seuil arrondi au fer, rejingots, relevés et compatibles avec une isolation des soubassements ...

Les dimensions seront conformes aux DTU et normes d'accessibilité handicapés pour accès extérieur et terrasse.

2.9.2 Appuis de baies

Traitement d'appui des baies à prévoir suivant demandes du Lot Menuiseries Extérieures.

2.9.3 Dressages des tableaux pour menuiseries

Afin de compléter l'étanchéité à l'air du bâtiment, l'entreprise réalisera le dressage au mortier de ciment des tableaux, pour permettre une surface d'appui plane en vue de la pose des menuiseries extérieures.

Finition lissée finement.

Localisation :

Ensemble des menuiseries.

2.9.4 Traitement des JD

Traitement des JD intérieurs avec couvre joint alu + tresse CF

Traitement des JD extérieur avec couvre joint PVC

2.9.5 Réservations

Toutes les réservations demandées par les autres corps d'états dans les murs et planchers devront être prévues par l'entreprise de Gros-Œuvre avant démarrage des travaux.

Les percements > à 100x100mm ou Ø100mm sont dus au présent lot.

Les percements ≤ à 100x100mm ou Ø100mm sont à la charge des lots concernés.

Le rebouchage des réservations est à la charge du présent lot dans la limite de 50% de la réservation demandée.

2.9.6 Travaux annexes et de finitions

L'entreprise doit réaliser tous les travaux de trémies, de réservations et de feuillures, de scellement, calfeutrement, fourreaux et raccords nécessaires en particulier pour les menuiseries, la serrurerie, les ventilations et entrées diverses...et tous ouvrages nécessaires à la bonne finition des travaux.

2.10 Travaux divers en extérieur

2.10.1 Reprise des épaufrures en façade

À la charge du présent Lot :

- Piquetage et décroustage des enduits jusqu'au matériau sain, dégagement autour des armatures corrodées pour permettre la réalisation des travaux de réparation. Compris évacuation des gravats dans une décharge agréée.
- Elimination de la rouille sur les armatures, par sablage ou brossage.
- Nettoyage et dépoussiérage.
- Armatures à remplacer compris scellement et/ou recouvrement
- Passivation des aciers : traitement des armatures par application d'une couche anticorrosion de type Lankopassiv ou équivalent. Suivant fiche technique du fabricant, les aciers devront être parfaitement secs et le produit ne devra pas déborder sur le béton.
- Humidification du support, reconstitution des vides laissés par les travaux de réparation à l'aide d'un mortier de réparation de type Lankorep ou équivalent. Finition lissée identique à l'existant. Suivant fiche technique du fabricant, le traitement anticorrosion devra être parfaitement sec avant application du mortier.
- Protection hydrofuge.

2.10.2 Construction Parvis Entrée Principale

- Dallage extérieur sur terre-plein

Les dallages seront conformes au DTU 13.3.

À la charge du présent Lot, pour la rampe extérieure :

- Terrassement
- Fourniture et pose d'un géotextile en fond de fouille ;
- Couche de forme de 30 cm minimum, composée de matériaux sains non évolutifs, correctement gradués (concassés calcaires), le compactage sera effectué selon les Règles de l'Art et avec tout matériel approprié, par fines couches de 0,20m maximum ;
- Essais à la plaque, à réaliser au moyen de 3 essais in situ et un point tous les 1000 m² au minimum. Résultats à atteindre : $K_w \geq 30 \text{ MPa/m}$
- Lit de sable d'épaisseur moyenne de 2 cm ;
- Film polyéthylène ; il sera déroulé sur la totalité de l'emprise future du dallage un film polyane d'au moins 200 microns d'épaisseur, afin d'éviter les remontées d'eau par le sol et leurs pénétrations dans le plancher. Prévoir tous relevés au droit des porteurs verticaux.
- Traitement anti termites : l'entreprise doit la mise en place d'une barrière anti-termites. Cette barrière pourra être de type physique ou de type physico-chimique. Dans le cas de barrière physique, cette dernière devra faire l'objet d'un avis technique valide dans le cadre des travaux à réaliser : attestation d'assurance à fournir. Le procédé devra être certifié par le CSTB et la mise en œuvre sera réalisée par une entreprise agréée.
- Isolant, sans objet

- Dallage en béton armé
 - ❖ d'épaisseur minimale 13 cm
 - ❖ finition béton désactivé
 - ❖ armatures **au minimum égales à 5cm²/m**, (soit de type ST50C, pour rappel, pour les dallages épaisseur 13 cm);
 - ❖ Classe exposition mini XC4, classe de résistance mini C25/30, dosage mini en liant 280 kg/m³.
- Bêche périphérique

Localisation :

Ensemble des dallages extérieurs.

2.10.3 Marches

À la charge du présent Lot, fourniture et pose de marches en béton préfabriqué.

Dimension des marches conforme aux plans architectes.

Finition brute : **marches et contremarches à finition soignée.**

Nez de marche arrondis avec stries antidérapantes conformément à la réglementation en vigueur.

Nota :

- Le contraste visuel de la 1^{ère} et de la dernière marche est **Hors Lot** : prestation due par le Lot Peinture.

2.10.4 Clous podotactiles

À la charge du présent Lot, fourniture et pose de clous **en inox naturel** pour l'extérieur permettant de reproduire les bandes d'éveil à la vigilance. **Ces clous seront collés sur support percé.**

- ❖ Diamètre de la tête : 25 mm ;
- ❖ Hauteur de la tête : 5 mm ;
- ❖ Diamètre de la tige : 8 mm ;
- ❖ Hauteur de la tige : 22-24 mm

Prévoir environ 148 clous au mètre linéaire pour 0.40 mètre de large.

3 LIMITES DE PRESTATIONS

3.1.1 4.1 Généralités et coordination avec les entreprises des autres lots

L'entrepreneur du présent lot est réputé avoir pris connaissance de l'ensemble des différents Cahiers des clauses techniques particulières des autres lots de l'opération et des Prescriptions Communes à l'ensemble des lots, y compris les limites d'intervention de chaque lot.

L'entrepreneur du présent lot devra se mettre en rapport avec les prestataires des différents lots, dans les délais impartis, pour prendre toute disposition nécessaire quant aux implantations, nivellements, réservations, scellements, etc...

Un soin particulier sera apporté à la définition des délais et détails d'exécution, incluant les éléments d'autres lots (VRD, fondations spéciales, charpente, menuiseries extérieures, plomberie, électricité ...), en collaboration avec les entreprises concernées.

Il devra, en cas d'insuffisance de précisions, en référer en temps utile au Maître d'œuvre, qui donnera toutes les indications complémentaires nécessaires.

Réciproquement, l'entreprise fournira aux titulaires des autres lots du projet l'ensemble des informations relatives au présent lot en temps opportun, afin de leur permettre d'établir leurs documents d'exécution ; en cas de retard ou d'omission, elle prendra à sa charge les études et travaux complémentaires, ainsi que les conséquences du retard qu'elle aura pu provoquer pour elle-même ou pour les autres corps d'état.

3.1.2 4.2 Liste non exhaustive des limites de prestation

DESCENTES DE CHARGES

Les descentes de charges à prendre en compte sur les structures de gros-œuvre seront fournies par les lots concernés en temps opportun.

A charge au présent lot d'en faire la demande.

RESERVATIONS, SEUILS, MENUISERIES, PIEDS DE BARDAGE

Les réservations à créer pour les différents corps d'état dans les ouvrages de gros-œuvre seront réalisées par l'entreprise adjudicataire du présent lot, à l'exception de toutes réservations de dimensions inférieures à 100x100mm ou Ø100mm, qui seront effectuées par le lot concerné, après aval du lot gros-œuvre.

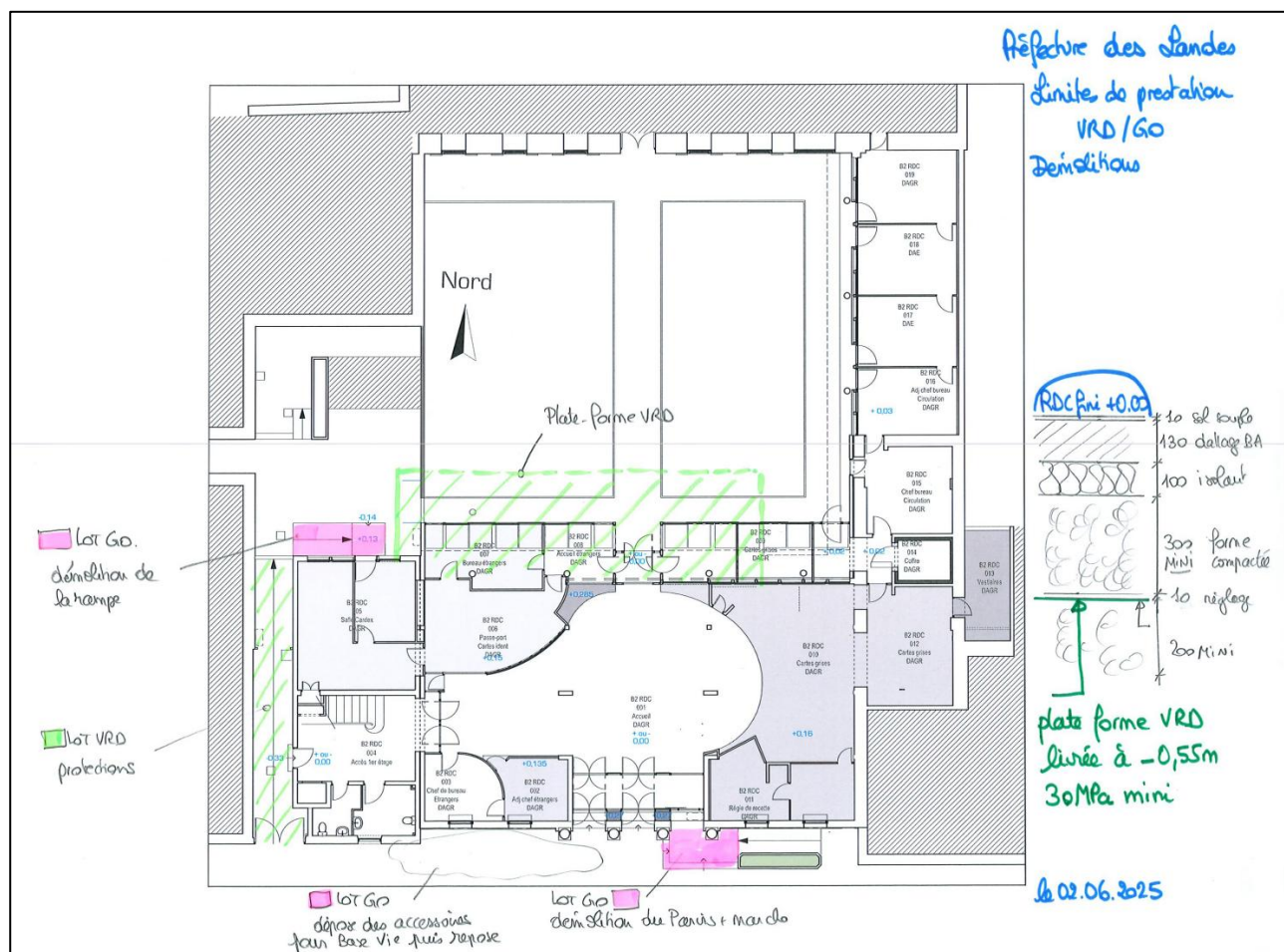
Les réservations seront réalisées par le lot gros-œuvre suivant les plans de réservations qui lui seront remis par les entreprises.

Ces documents sont à communiquer pour l'établissement des plans EXE des fondations. Les réservations, seuils et décaissés dans les structures, planchers, dallages seront numérotés et implantés par rapport aux structures ou aux files du bâtiment.

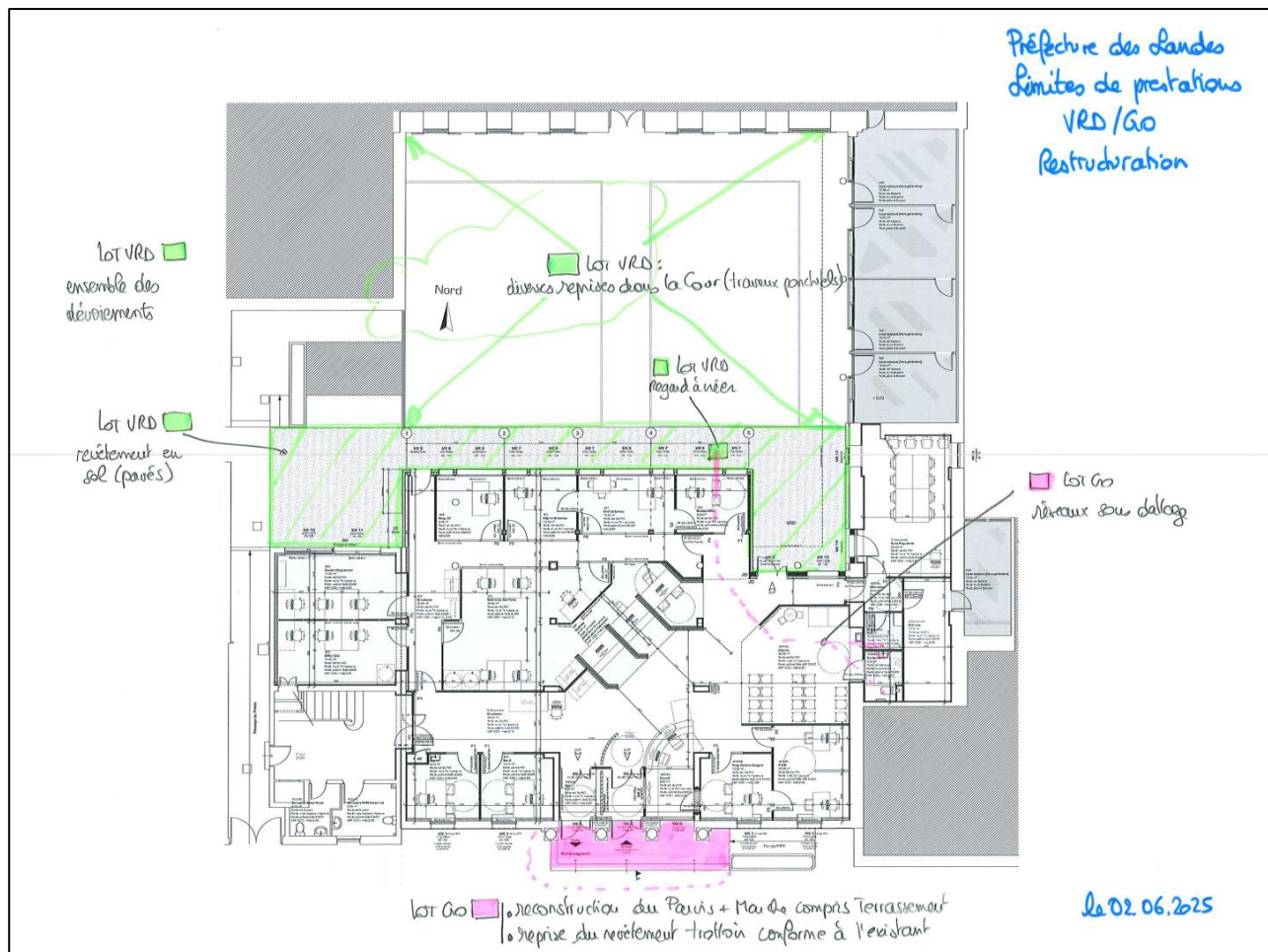
Les réservations des menuiseries seront données au moyen de **cotes brutes** et seront accompagnées d'un plan de repérage.

Le rebouchage des réservations après passage des canalisations est à la charge du présent lot.

	Prévu Lot GO	Hors LOT
01 - INSTALLATIONS DE CHANTIER		
Clôtures, zone de vie...	Lot GO	
02 - TRAVAUX A PREVOIR		
Terrassements généraux compris abattage éventuel d'arbres		Lot VRD
Réseaux extérieurs et dévoiements nécessaires		Lot VRD
Plate-forme (Niveaux à confirmer)		Lot VRD
Réservations pour attentes en sol	Lot GO	
Percements ≥ Ø100mm ou 100x100 pour réseaux CVC et Elec	Lot GO	
Percements < Ø100mm ou 100x100 pour réseaux CVC et Elec		Hors lot
Rebouchage des réservations dont le remplissage est > à 50%	Lot GO	



Préfecture des LANDES (40)
Réaménagement intérieur des locaux regroupant l'Accueil Général de la Préfecture
et la Direction de la Citoyenneté et de l'Immigration
CCTP – Phase DCE
Lot N°03 : GROS ŒUVRE – DEMOLITION - STRUCTURE
Le 02 juin 2025, révisé le 24 juin 2025



4 PRESTATIONS INDISSOCIABLES

À charge de l'entreprise

- L'entrepreneur devra inclure dans son offre :

- Tous les frais liés au bon déroulement du chantier qui ne seraient pas explicitement décrit (nettoyage du chantier...)
- La **mise à jour des plans d'exécution** des ouvrages dans le cadre des **Dossiers des Ouvrages Exécutés**

En fin de chantier et avant la réception des travaux, il devra fournir tous les plans, schémas et notices de récolement. Le dossier de récolement à envoyer au mandataire de la maîtrise d'œuvre sera sous forme papier ou dématérialisée, suivant choix de la Maîtrise d'œuvre et de la Maîtrise d'Ouvrage en fin de chantier (DAO AUTOCAD 2024 compatible en DWG);

- Prestations complémentaires liées à la pandémie de **COVID 19**.

Pour information

- le CADRE QUANTITATIF des ouvrages est complété des unités d'œuvre par la maîtrise d'œuvre

NOTA : *les quantités données par la maîtrise d'œuvre sont données afin de faciliter la tâche des entreprises et devront être vérifiées et rectifiées éventuellement afin d'être en conformité avec le CCTP du présent lot (le CCTP est contractuellement la pièce du marché définissant les travaux à réaliser). Dans le cadre d'un marché à forfait, le DPGF sert à l'établissement des situations de travaux. Si discordance, poser la question sur la plateforme de dématérialisation.*